



KIRKEGÅRDEN

April 2021

41. årgang

2





Funktionelt og inspirerende inventar til kirkegården



NYHED
Bikab Modus
120 el. 140 L kapacitet
Modulérbar



LANDSKAB
PARK & BYRUM

TLF: 7023 2999
WWW.G9.DK

INDHOLD

s. 04	Bevaringsværdige kirkegårdsanlæg og strukturer
s. 06	Sikring af krematoriernes drift
s. 08	Rummelig arbejdsplads
s. 12	Insekternes Noahs Ark
s. 16	Wøldikes Æblehave
s. 20	Kursus - Natur på kirkegården
s. 22	Historiske tilbageblik i jubilæumsåret
s. 24	En veteran takker af
s. 26	Ny leder af Fælleskrematoriet i Kolding
s. 28	Hånddekorerede urner vinder frem igen
s. 32	Jørgen Pedersen - Vissenbjerg Kirkegård
s. 34	Min tid som Kirkegårdsleder på Vissenbjerg Kirkegård
s. 39	Lederkursus
s. 40	Profil-Peter Boel Beck
s. 44	Kort nyt
s. 46	Kalender

FORSIDE

I disse år er der megen fokus på grønne tiltag og bæredygtighed. Men i iveren efter at give kirkegårdene mere naturpræg og - måske – spare lidt på driftsomkostningerne, er det vigtigt også at holde sig for øje, at kirkegårdsanlæg og gravstedsstrukturer kan indeholde særlige kulturmiljøer og rumme en rig kulturarv. Det skal vi passe på og værne om. Det kan du læse mere om her i bladet. Trans Kirke og Kirkegård. Foto: Tommy Christensen.

Redaktører:

Tommy Christensen
Mail: redaktion@danskekirkegaarde.dk
Tlf.: 20 41 61 86

Lene Halkjær Jensen
Mail: redaktion@danskekirkegaarde.dk
Tlf.: 26 24 72 28

Redaktion:

Anders Beck Larsen
Nyborg Kirkegårde
E-mail: anders@nyborg-kirkegaarde.dk

Annee Katrine Bonde
Sønderholm Kirkegård
Mail: sonderholm_kirke@mail.dk

Christian Høybye Hougaard
Gjellerup Kirkegård
E-mail: chha@km.dk

Hanne Ertbølle Gerken
Ribe Kirkegårde
Mail: hg@ribekirkegaard.dk

Mikkel Dalsby
Ballerup Kirkegårde og Krematorie
Mail: kgd@dalsby.dk

Jørn Skov
Tønder Kirkegård
Mail: tonder-kirkegaard@mail.tele.dk

Annoncesalg

Tommy Nilsson, Hvidovre Kirkegårde
Mail: tn@fkih.dk
Tlf. 23 45 35 56

Sekretariat:

Foreningen af Danske Kirkegårdsledere
Springbakken 1
9230 Svenstrup J.
E-mail: kontor@danskekirkegaarde.dk
Tlf: 60 53 59 00

Layout og tryk:

Jello ApS
Tlf. 3145 0050
E-mail: da@jello.dk

Redaktionelt stof og annoncer til 'KIRKEGÅRDEN' nr. 3, 2021 sendes til redaktion@danskekirkegaarde.dk senest d. 20. maj 2021. Artiklernes indhold er ikke nødvendigvis et udtryk for Redaktionens, FDK's eller DKL's holdning.

BEVARINGSVÆRDIGE KIRKEGÅRDSANLÆG OG STRUKTURER



Elof Westergaard, eve@km.dk
Biskop over Ribe Stift og formand for Foreningen for Kirkegårdskultur



Særlige gravstedsstrukturer kan bidrage til fortællingen om kirkegårdene. Sdr. Skast kirkegård. Foto: Jørn Skov

”Vi er nødt til at skærpe og udvide vores blik for de bevarelsesværdige elementer på de danske kirkegårde. Ellers vil de let forsvinde og en vigtig kulturarv gå tabt.”

”Man kan ikke bade i den samme flod to gange”, skrev den antikke græske filosof Heraklit (535 – 470 f. kr.). Det har altid forekommet mig at være en god og rammende måde at beskrive den foranderlige verden på, som mennesket lever i.

Kirkegårde i forandring

Også kirkegårde forandrer sig. Det ved enhver, som har med kirkegårdsdrift at gøre. Nye gravstenstyper og gravformer vinder frem, erstatter og afløser gamle. Blomster visner, planter og hække går ud, og nye kommer til. Anlæg og beplantning skifter. Sådan er det, og sådan må det være, hvis kirkegårdene fortsat skal være til trøst og glæde for de levende.

Kirkegårds-kulturen er således under stadig forandring, og det er vigtigt, at vi har øje for de behov og ønsker, der er i tiden, men de danske kirkegårde er så også særlige kulturmiljøer og rummer en rig kulturarv. Det skal vi passe på og værne om. Vores kirkegårde fortæller lokalhistorie og rummer vigtige spor af forgangne tider.

Den tyske sociolog Harmut Rosa har beskrevet vor tids samfund som præget af acceleration. Det afspejler sig også på kirkegårdene. Jeg ser accelerationssamfundet afspejlet i den hast med hvilken, kirkegårdene i disse år bliver forandret. Det er mange gode grunde til denne udvikling, som jeg ikke skal komme ind på i denne artikel. Men det betyder, at vi er nødt til at skærpe og udvide vores blik for de bevarelsesværdige elementer på de danske kirkegårde. Ellers vil de let forsvinde og en vigtig kulturarv gå tabt. Det er ikke så ligetil, idet vores primære fokus på kirke-



Hele kirkegården kan bære en rig kulturarv; dem er der ikke mange tilbage af. Trans Kirkegård. Foto: Tommy Christensen

gårdsområdet i 2021 ligger på økonomi, drift og grønne tiltag. Men skal de danske kirkegårde fortsat være betydningsfulde rum, hvor vi både kan finde trøst og glæde, ja finde (med en anden formulering hos den tyske sociolog Hartmut Rosa) resonans, så kræver kulturarven også vores opmærksomhed.

Bevaringsværdig helhed

Der findes vejledning for registrering af gravminder. Det arbejde, som har fundet sted siden 1980'erne, har haft sine udfordringer, og man er ikke kommet i mål med det i hele landet. Mange steder er man desuden nu gået i gang med en ajourføring efter den sidste revision af vejledningen. Det er imidlertid ikke gjort kun med bevarelsen af gravminder. Det er ikke kun stenene, som fortæller historie. Det gør beplantning og grønne anlæg også. Det er vigtigt at have øje for helheden.

I Foreningen for Kirkegårds-kultur er vi i stigende grad blevet opmærksom på betydningen af særligt betydningsfulde gravstedsstrukturer, og om hvordan de også bidrager til fortællingen om kirkegårdene. De kan være med til at give en særlig stemning på kirkegården. Det kan være kirkegårdstrukturer med særligt egenspræg. Det kan være hele kirkegården eller blot dele af den, som bærer en rig kulturarv. Der er ikke mange af disse bevarelsesværdige og umistelige kirkegårde og betydningsfulde gravstedsstrukturer tilbage, for forandringerne sker med hast. Desto vigtigere er det, at vi nu får dokumenteret disse kirkegårde og får videreformidlet deres unikke karakter. De er med til at gøre kirkegårds-kultur til andet og mere end det at blive mindet om sin egen forgængelighed. Kirkegårdene må også gerne fortsat skærpe vores blik for historien og opsamle tiden. Det bidrager disse anlæg til. ■

SIKRING AF KREMA-TORIERNES DRIFT



Af Tom Olsen, tomo@km.dk

Tom Olsen, Leder af Fælleskrematoriet i Ringsted og formand for DKL



Den samlede kapacitet af kølerumspadser på sygehuse, kirkegårde og i krematorierne skønnes til at være på ca. 4.420 pladser. Hvis et eller flere krematorier må standse driften pga. smitte med coronavirus blandt personalet, vil denne kapacitet hurtigt blive opbrugt.

I et brev til Statens Seruminstitut efterlyser Tom Olsen, Leder af Fælleskrematoriet i Ringsted og formand for DKL, en mulighed for at krematoriernes personale hurtigt kan tilbydes vaccination, for at det fortsat kan sikres, at de danske krematorier kan udføre det nødvendige antal kremeringer.

Brevet til Statens Seruminstitut:

Jeg skriver i min egenskab af formand for Danske Krematoriernes Landsforening (DKL) og som daglig leder af Fælleskrematoriet i Ringsted (FK).

DKL er en interesseorganisation for landets 20 krematorier. De 9 ejes og drives af de kommuner, hvori de ligger. De 11 ejes og

drives af Folkekirken, hvor det er menighedsråd, der står som ejer.

FK er Danmarks største krematorium med over 8.000 årlige kremeringer. Krematoriet ejes af 10 menighedsråd.

Antallet af kremeringer i de danske krematorier, var ca. 46.000 kremeringer i 2019. For at kunne kremere de afdøde, kræver det at krematorierne er i drift hver dag. For år tilbage er krematoriekapaciteten tilpasset det forventede døde, der skal kremeres, og der er derfor ikke længere overkapacitet.

Når dødsfaldet sker på et hospital, opbevares afdøde umiddelbart i hospitalernes kølerum, hvorfra de transporteres til kre-



”Vi skal nødig opleve en situation, hvor der er krematoriekapacitet (krematorieovne) nok, men ikke nok medarbejdere til at styre den praktiske proces. Resultatet bliver det samme.”

matorierne. Sker dødsfaldet på et plejehjem eller i hjemmet, afhentes afdøde (som regel af en bedemand) og transporteres til et kirkegårdskapel, eller til et af krematoriernes kølerum. Kapaciteten i hospitalernes kølerum er ca. 1.950. I kirkegårdenes kapeller er kapaciteten ca. 1.100, og i krematorierne er der ca. 1.370 kølerumspadser. I alt ca. 4.420 pladser.

Krematorierne er altså helt afhængige af daglig drift, og for at kunne opretholde denne, kræver det, at det specielt uddannede personale møder på arbejde. Krematorieprocessen er i dag en særdeles specialiseret opgave, med stor erfaring og indsigt i den tekniske proces. I FK er der ansat 10 medarbejdere til den daglige drift af de 5 krematorieovne. Det skønnes at der er ca. 170 medarbejdere med denne særlige uddannelse på de danske krematorier.

Især de krematorier med mange kremeringer, er særdeles sårbare i forhold til en eventuel nedlukning, da de mindre krematorier ikke er i stand til at overkomme de store krematoriernes antal kremeringer. Hvis situationen opstår, hvor FK er nødt til at lukke på grund af smitte og isolering af øvrige medarbejdere, vil det meget hurtigt betyde, at de pårørende/bedemændene ikke vil kunne afhente de døde fra hospitalerne for transport til krematoriet, da kølerummene hurtigt fyldes op. Med det antal kremeringer, der udføres i FK årligt, skal der ske kremering af ca. 36 kister pr. arbejdsdag i gennemsnit. I spidsbelastningsperioder væsentligt flere.

Myndighedernes anbefalinger i forhold til corona følges naturligvis dagligt, og lokalt er der taget særlige forholdsregler i forhold til kontakt med bedemænd og pårørende, for at undgå at disse medarbejdere bliver smittet. Medarbejderne er helt bevidst om det ansvar de har for at holde regler og henvisninger, når de ikke er på arbejde.

Indtil nu har der heldigvis ikke været nogle af disse medarbejdere, der har været smittet, og derfor har ingen af krematorierne været lukket, som følge af smitte eller isolation af det øvrige personale.

Men risikoen er overhængende, især med de nye varianter, som myndighederne advarer imod.

Indtil nu har det ikke været muligt at forebygge, at krematoriemedarbejdere med særlige kvalifikationer smittes. Med muligheden for vaccination, vil det være muligt at sikre den daglige drift af krematorierne, og derfor vil jeg anbefale, at alle disse medarbejdere tilbydes vaccination så hurtigt som muligt.

Under første bølge af udbruddet af covid-19, oplevede man i udlandet kapacitetsproblemer, fordi der simpelthen ikke var krematoriekapacitet nok. Vi skal nødig opleve en situation, hvor der er krematoriekapacitet (krematorieovne) nok, men ikke nok medarbejdere til at styre den praktiske proces. Resultatet bliver det samme.

Tom Olsen

Ikke en mulighed

Af svarene fra henholdsvis Statens Seruminstitut og Sundhedsstyrelsen fremgår det, at medarbejdere på krematorierne ikke regnes med under vaccinationsgruppe 4, der omfatter ”Personale i sundheds-, ældre- og udvalgte dele af socialektoren med særlig risiko for smitte, eller som varetager en kritisk funktion.”

Størstedelen af vaccinationsgruppe 4 er nu enten færdigvaccineret, eller har fået det første stik. Der var dog stadig mulighed for, at visitere enkelte medarbejdere til hurtigere vaccination, hvis arbejdsgiveren skønnede dette var nødvendigt. I et svar på en henvendelse fra NOST (Den Nationale Operative Stab) har Kirkeministeriet tidligere peget på netop krematoriemedarbejderne, som en kategori af medarbejdere, der udfører en samfundskritisk funktion.

Men med ændringen af vaccinationsgrupperne i løbet af marts måned i år, hvor gruppe 10 – 12 blev slået sammen, er gruppe 11 – ”Personale, der varetager øvrige samfundskritiske funktioner” nu forsvundet – og det anses ikke længere som en mulighed at rykke krematoriemedarbejderne frem i vaccinationskøen. ■

RUMMELIG ARBEJDSPLADS



Af Jørgen Boiskov Hansen, gram.kirkegaard@mail.tele.dk
Kirkegårdsleder, Gram Kirkegård



"Ærlighed, respekt, ligeværd, omsorg og ansvarlighed er værdier som præger vores hverdag".

Da jeg startede på kirkegården i Gram i 1998, havde de en aftale med kommunen om praktikanter.

Min "næstkommanderende" sagde at de havde en mand i arbejdsprøvning, og han blev sendt ud i den anden ende med en skuffejern, med besked på at hakke det ukrudt som han fandt. Da min medhjælper kom ud og kiggede til ham, stod praktikanten og gloede med smøg i munden. Min medhjælper sagde til ham, at han ligeså godt kunne sætte sig ud på bænken ved parkeringspladsen indtil fyraften.

Værdier på arbejdspladsen

Dette lille oprin blev starten til at vi måtte tage en snak om værdier på arbejdspladsen. Jeg kommer med mit livssyn og mine værdier, og mine kollegaer synes rigtig godt om værdi-

erne, som vi fik fodslag om.

Alle mennesker er unikke skabt, og har samme værdi, uanset hvor og hvad man kommer fra.

Ærlighed, respekt, ligeværd, omsorg og ansvarlighed er værdier som præger vores hverdag.

Der har været rigtig mange forskellige mennesker i praktik/ arbejdsprøvning hos os. Flere er blevet ansat hos os (6 i fleksjob), og flere har fået en anbefaling med og ansat i gode job, bl.a. som gravere og medhjælper. Andre er blevet afklaret om mere uddannelse; tre er blevet uddannet som anlægsgartner med svendebrev hos os.



"Det var en stor dag for os begge, da Jens Peter modtog sit svendebrev på AmuSyd, som ca. 58-årig".



"Arbejdet i det grønne område er især rigtig godt for personer som har oplevet stress, PTSD, depression og andre voldsomme psykiske oplevelser".

Et socialt ansvar

Jeg oplever en stor glæde og tilfredsstillelse ved at være med til at løfte et andet menneske.

Mange er ramt urimeligt hårdt af, stress, PTSD, depression, diskusprolaps, ulykker, trusler og social arv. Men at møde mennesker hvor de er, tage hånd om dem og give lidt af sig selv, flytter bjerge og giver mig og os alle en stor glæde.

Flere af min kollegaer spørger, hvordan kan vi få den gratis arbejdskraft? Jeg svarer "så bare glem det", for så enkelt er det ikke.

Hvis du er villig til at påtage dig et socialt ansvar og stille dine faciliteter til rådighed for et andet menneske, som har brug for det, og vejlede og vise omsorg, så er der en stor chance for at du får en glad praktikant, der trives og vokser med opgaven, men det kan godt tage noget tid. Vi har haft praktikanter, der har været hos os i 1½ år inden de var klar, og de har været værdifuld medhjælp for os.

Jeg er uddannet mentor, og har jo fået en del erfaring gennem årene, som jeg øver mig i at videregive til mine medhjælper.

For nogle praktikanter vedkommende, bliver vi også honoreret for vores tidsforbrug med mentorstøtte.

Gennem årene har flere medhjælper fået en to dages mentoruddannelse og i 2006 blev vi kåret som årets sociale virksomhed, ligesom jeg har været nomineret som årets mentor.

Jens Peter og den nye Stiga

Jens Peters liv havde ikke været alt for let, meget var gået skævt og kun lidt var lykket for ham. Det var ikke af lyst, at Jens Peter skulle starte i praktik hos os for flere år siden, og jeg bød ham velkommen med at sige, at her er der ikke forskel på folk; nogen har mere ansvar og flere eller andre

opgaver, og mere eller mindre erfaring.

Vi stod for at skulle handle en græsslåmaskine, og jeg spurgte Jens Peter om han ville med mig ud at kigge på en sådan, da jeg havde en ide om hvilken maskine vi skulle have. Mens vi kiggede maskiner, bød Jens Peter ind med sine erfaringer med en bestemt maskine fra han havde været i praktik i en boligforening, og det endte med at vi købte den maskine, som Jens Peter havde erfaring med - og det blev også ham, som kom til at køre med den i dagligdagen.

Denne tur til maskinhandleren var en enorm opmuntring og motivation for Jens Peter, og som han sagde, "Jeg glæder mig til at skulle på arbejde i morgen".

Jens Peter havde et rigtig godt praktikforløb hos os og var ansat i et par barselsvikariater hos os, inden han kom i gang med anlægsgartneruddannelsen. Det var en stor dag for os begge, da Jens Peter modtog sit svendebrev på AmuSyd, som ca. 58-årig.

Det grønne er godt

Det er ikke alle gange det lykkes, især når der er selvmedicinering ind over, altså med alkohol og stoffer, men de allerfleste forløb lykkes rigtig godt, og efter mange års samarbejde med jobcentrene i det Sønderjyske kender vi hinanden og øver os i at finde det bedste match.

Arbejdet i det grønne område er især rigtig godt for personer som har oplevet stress, PTSD, depression og andre voldsomme psykiske oplevelser, og her lykkes vi rigtig godt.

Vi har et godt samarbejde med vores lokale AmuSyd og Syd-dansk Erhvervsskole om uddannelse.

Når jeg skal se tilbage på mit arbejdsliv, er arbejdet med at hjælpe mennesker til et fodfæste på arbejdsmarkedet bestemt noget af det, som har været med til at give mening og som jeg er både taknemmelig og stolt over. ■



Helt nye muligheder med **digitalt kirkegårdskort**

Smart nyt kortmodul fra EG Brandsoft gør det nemt at præsentere kirkegårdsdata i en letforståelig grafisk udgave. Det sikrer bedre kommunikation og nemmere planlægning.

- ✓ Nem kommunikation med kirkegårdens kunder, menighedsrådet og de øvrige interessenter
- ✓ Tydelig registrering af planlagte ændringer
- ✓ Hurtig og håndgribelig disponering af gravstederne

Kontakt EG Brandsoft på 9928 3565 eller skriv en mail til support@brandsoft.dk og hør mere om det nye kortmodul.



Kortmodulet kan bruges i kirkegårdssystemet, på mobil, iPad eller via appen Find Gravsted.



www.eg.dk

Kom forbi vores 3500m² showroom i Låsby
Nordeuropas største showroom med nye og brugte minilæssere

AVANT
Danmark

FLERE MODELLER TIL KIRKEGÅRDEN - FRA 99.000,-

Over 20 forskellige modeller

- Fra 700 kg - 2.540 kg egenvægt
- Både diesel, el, gas og benzin
- +260 forskellige redskaber



Græsklipper



Miljørive



8" slange tager granafdækning

Løvsuger

AVANT
Danmark

Jylland: 8695 7522 - Århusvej 12, 8670 Låsby
Sjælland: 5965 6037 - Industrivej 17, 4534 Hørve

Se alt udstyr på hjemmesiden:
www.avant.dk



STAMA Mini EL

- Knækstyret og med vendbar førersæde
- Servostyring
- Hydraulisk tiplad (Manuel drejelad som ekstraudstyr)

STAMA ELS-B Støjsvag elektrisk sugenehed

- Praktisk slangeopbevaring
- Lang drifttid
- Fjernbetjent for nem styring på afstand



STAMA Multi EL

- Med affjedret foraksel for god kørekomfort
- Smal model med mange tilbehørsmuligheder
- Hydraulisk drejelad

STAMA ELS-L Støjsvag elektrisk sugenehed

- Hydraulisk tip af opsamlkasse
- Mulighed for filterindsats
- Kan tilpasses alle ladtyper



STAMA Micro EL

- Handy lille ståtruck med vippelad
- Vedligeholdelsesfrie batterier
- Stort tilbehørsprogram



STAMA Parker EL

- Vedligeholdelsesfrie gelbatterier
- Lad med 3-vejs tip
- Pålidelig og let at betjene



STAMA Maxi EL

- 4-hjulstræk (4WD)
- Knækstyret og vendbar førersæde
- Hydraulisk tiplad

SE OG PRØV DET STORE UDVALG AF **STAMA MASKINER** HOS:

Almas Park & Fritid, Ålborg & Brønderselv

Lyngfeldt A/S, Hadsten

Anker Bjerre A/S, Holstebro & Lemvig

Herning Skov, Have & Park A/S, Herning

Vemas A/S, Vejle

Varde Have og Skovmaskiner ApS, Varde

Esbjerg Park & Havemaskiner ApS

Hans Holm A/S, Tinglev

Sønderborg Skov- Park & Have Maskincenter ApS, Sønderborg

Heden Maskinforretning A/S, Ringe

Havdrup Maskinforretning A/S, Havdrup

GMR
Care for the ground

STAMA | STENSBALLE | NESBO | ELKÆR



GMR maskiner a/s
Saturnvej 17
DK-8700 Horsens
Tel. +45 75 64 36 11

www.gmr.dk

INSEKTERNES NOAHS ARK



Af Susie Kierkegaard, susiekierkegaard64@gmail.com
Grundlægger af Sommerfuglebevægelsen



Nældens takvinge, vores national sommerfugl. Larver og voksne. Foto Susie Kierkegaard



Det kræver kun en lille smule viden, omtanke og nytænkning at tilføre liv, summen, duft og farver til de døde have.

I 2017 var jeg på ferie med min familie i Berlin. Lige før afrejsen gav min fantastiske bogbus bibliotekar, Lil-lan Grützmeier, mig hendes eget eksemplar af den irske mystiker Lorna Byrnes bog "Angels at my fingertips" med som læsestof til turen.

På side 191 skriver Lorna om en mulig fremtidsversion, hvor hun ser en lærer vise sine elever et billede af en pige, som løber efter en sommerfugl ude på engen.

Børnene spørger; "Jamen hvorfor reddede de dem ikke? Hvorfor var de voksne så dumme, hvorfor reddede de ikke sommerfuglene?"

Jeg blev utroligt ked af det, da jeg læste det. Sommerfugle



Aurora han, med orange vingespids. Larverne lever af løgkarse.
Foto: Westy Espensen.



Timian køllesværmer. Foto Lars J. Larsen

var mit helle i en turbulent opvækst.

Jeg kunne bruge lang tid på at fordybe mig i vingernes farvestrålende skel og studere når de rullede snablen ud for at suge nektar. I deres skønhed glemte jeg alt omkring mig. Dagen efter var vi ude og besøge et marked i bydelen Kreuzberg. Overfor, på den anden side af en meget trafikeret vej, var der et stort blomsterbed med kål, kamille, morgenfruer, solsikker og vilde planter. Bedet var fyldt med bier, sommerfugle og andre insekter og jeg tænkte; "Hvis de kan her midt inde i Berlin, så kan vi alle steder!" I bilen på vej hjem fra Berlin bliver vores forrude ramt af noget som giver en dump lyd, som lyden af en brumbasse der rammer ruden, men det var bare en stor regndråbe. Min mand fortæller så, at han lige har læst i en tysk avis, at de har mistet 70 % af deres insekter. Vi blev ikke ramt af et eneste insekt på vejen til Berlin og hjem igen den sommer.

Sommerfuglebevægelsen

Da vi kom hjem fra ferien, stiftede jeg Sommerfuglebevægelsen, sammen med 6 andre kvinder, som var i stand til at komme til stiftende generalforsamling en søndag, allerede dagen efter at de var blevet inviteret. Det i sig selv var et lille hverdagsmirakel.

Det tog mig et par måneder at turde fatte hvad det betyder, at 70 % af insekterne er væk.

Da jeg gik i gymnasiet, gav vores dygtige biologilærer, Vagn Kjeldsen, os en stor grøn bog, hvor der stod Økologi udenpå. Nu er jeg så gammel, at økologi ikke var noget

som kunne købes i butikkerne da jeg gik i 2. g., men hentydede til sammenhængene i naturen; hvordan dyrene i fødekæderne er indbyrdes afhængige. Vi lærte, at når man sprøjtede markerne med DDT, så blev det ophobet på vej igennem fødekæden via insekter, mus og til sidst - når musvågen havde spist tilstrækkeligt mange mus - så døde den af giften.

Dengang tænkte jeg "Ups, jeg er også sidste led i fødekæden" Og begyndte at tænke over hvad jeg spiste. Den dag 10-øren faldt og jeg fattede hvad det betyder at der mangler 70% af insektlaget, fik jeg det alvorligt dårligt og blev virkelig bange.

Greta Thunberg taler om at hun har klimaangst, jeg fik et akut anfald af biodiversitetskrise angst. For hvis vi ikke har nogen insekter, hvad skal alle de andre dyr så leve af? Hvad skal svaler, lærker, flagermus, tudser, frøer, storke, ræve, mus, musvåger, ugler leve af? Insektlaget bærer hele fødekæden – sammen med mikrober som er endnu mindre.

Hvad skal vi leve af, hvis ikke der er nogen til at bestøve vores frugttræer og buske, vores grøntsager og blomster? Hvilken verden efterlader vi til vores børn, hvis der ikke længere findes bestøvere?

Bevidsthed og viden

Sommerfuglebevægelsen prøver at redde sommerfuglene ved at få folk til blive mere bevidste om, at de selv kan gøre en forskel ved at så flere sommerfuglevenlige planter; værtsplanter til larverne og nektarplanter til sommerfug-



Almindelig blåfugl hun. Foto Westy Esbensen

lene. Hvorfor er det ikke bier og andre insekter vi prøver at redde? Det er fordi der heldigvis er mange som arbejder for bierne. Og så er det lettere at sælge idéen om at redde sommerfugle, end myg, bænkebidere og edderkopper. Sommerfugle er ret sarte over for gift og de fleste af deres værtsplanter er meget sarte overfor gødning. Så hvis man redder sommerfuglene, så redder man også de andre insekter.

Sommerfuglebevægelsens andet formål er at lave ensomhedsforebyggelse ved i fællesskab at skabe inkluderende byrum, til glæde for både insekter og mennesker. Når vi bliver mere bevidste, så finder vi ud af at det vi har gjort hele vores liv, måske ikke var så smart. Min morfar lærte mig at løgkarse er ukrudt, så jeg har hevet løgkarse op i haven altid, indtil jeg fandt ud af, for ca. 3 år siden, at Aurora, den fine lille hvide sommerfugl, hvor hannen har orange vingspidser, at dens larver lever af løgkarse. Så nu samler jeg frø af løgkarse i stedet for og sår nogle flere af dem. Samtidig er det så smart, at vi faktisk selv kan spise bladene af løgkarse, og bruge dem i fx dressinger, mens larverne lever på skulperne (frøstandene).

Danmark er det mest opdyrkede land i verden. Vi har mistet 12 sommerfuglearter siden 1950. De har mistet deres levesteder. Vi er nødt til at give plads til at deres værtsplanter kan gro nogen steder. Så var det jeg fik øje på kirkegårdene.

Mange mennesker vælger at blive brændt i dag, i stedet for at blive begravet. En del vælger at få spredt asken ud over havet eller sat ned i en skov. Det efterlader plads på kirkegårdene.

Vupti – nu er der plads til insekterne på de ledige gravsteder!

Kirkegårdene kan blive insekternes Noahs ark.

Det kræver kun en lille smule omtanke og nytænkning – og lidt mindre pasning på udvalgte steder. Nul gift og nul gødning – det er en besparelse.

Frivillige blomsterlaug – det er også en besparelse, de koster kun lidt kaffe (og kage et par gange om året). Viden om værtsplanter og insektvenlige planter – det



Krybende timian er en god nektarplante. Foto: Susie Kierkegaard

tager 10 år at blive ekspert i noget, jeg er kun 4 år henne i min rejse mod ekspertise, men jeg ved allerede meget - og det er der også virkelig mange andre som gør, så det er meget let i dag, at finde artslistor og plantelister til insektvenlig beplantning.

De lidt vildere hjørner på kirkegårdene vil tilføre liv, summen, duft og farver til de dødes have, til glæde for de levende som kommer på besøg, og måske - hvis de er heldige - vil der komme en sommerfugl forbi og trøste dem.

Naturens undere er vores Paradis på jorden. ■

Bonusinfo

I gamle dage troede vi også her i Danmark at sommerfuglene var de dødes sjæle – lige som man stadig gør i Mexico, hvor Monark sommerfuglene overvintre.

Sommerfuglebevægelsen



Susie Kierkegaard startede sommerfuglebevægelsen i 2017. Formålet med sommerfuglebevægelsen er at redde sommerfuglene ved at få folk til blive mere bevidste om, at de selv kan gøre en forskel ved at så flere sommerfuglevenlige planter; værtsplanter til larverne og nektarplanter til sommerfuglene.

Sommerfuglebevægelsens andet formål er at lave ensomhedsforebyggelse ved i fællesskab at skabe inkluderende byrum, til glæde for både insekter og mennesker.

Støt Sommerfuglebevægelsen, så vi rækker fra Vejle ud til Verden

Medlemskab 150 kr. pr. år

Konto 5398 0249109

Arbejdernes Landsbank

CVR. nr. 0038967169

MobilePay 99284 – husk at oplyse din mail adresse, så du kan få vores nyhedsmail

WØLDIKES ÆBLEHAVE



Af Karsten Hansen, naturkarsten@gmail.com
Formand for Wøldikes Æblehave, samt Naturvejleder, TV-programvært, Frugttræsnørd m.m.



Kirkekaffen klargøres i solskin - i æblehaven

Alle børn har i generationer vidst at de bedste æbler stjæles i præstens have!

Dels har der måske været en særligt syndig fryd ved at stjæle netop præstegårdens æbler, men der er nok også den mere objektive forklaring, at præsterne gennem 1800-tallet i høj grad var pionerer i frugtavl og at deres arbejde har båret frugt i Danmarks præstegårde helt op mod vores tid. Der har med andre ord været gode æbler at stjæle!!

Jeremias Wøldike

En af disse naturvidenskabspræster var Jeremias Wøldike, som gennem sit 69-årige liv nåede at virke i Skelby/Gedesby på Sydfalster, i Øster Hornum i Himmerland og i Kværndrup på Fyn. I alle tre sogne arbejdede han med frugttræer og frugtavl, men det var dog gennem de 19 år i Øster Hornum, fra 1860 – 79, at han satte det største antal

træer. Da hans samling var på sit højeste, var præstegården omgivet af mere end 600 forskellige frugtsorter. Wøldike forskede i frugt og beskrev sine analyser nøje i egne optegnelser, i tidsskrifter og havebøger. Han drev planteskole og vi ved fra en fortælling om en slægtsgård ved Hadsund, at han delte æbletræer ud som sorgbearbejdning efter krigen i 1864. Han holdt kurser i frugtavl og lykkedes med at samle Danmarks gartnere i en samlet forening. Han var dommer ved frugtudstillinger og havde "frugtvenner" mange steder både i Danmark og i udlandet. Læg dertil at datidens præster også var sognerådsformænd og at driften af den store præstegård også påhvilede præsten. Hvornår mon han passede sin præstegering i et stort landsogn, hvor hjemmedåb var almindelig og børneflokkene store?? Wøldike forlod Øster Hornum og alle de mange træer efter hans eneste søns alt for tidlige død. Måske blegnede lysten til at give videre til nye generationer, når sønnen



Pastor Wøldikes sidste nulevende træ - plantet ca.1860



Når kirken bærer frugt

ikke længere var arvtager til den store viden og kærlighed til frugtavl.

Wøldikes Æblehave

Wøldikes træer blev stående da han drog videre til Kværndrup, og generationer af præster og æbletyve i Øster Hornum har nydt godt af dem lige siden. Med tiden faldt de af ælde og i dag er kun et enkelt af de ufatteligt mange træer tilbage i området mellem kirkegård og præstegårdshave. Træet er af sorten Grå Fransk Reinette og det er blot en skygge af sit tidligere liv – men sætter stadig æbler hvert eneste år. Menighedsrådet blev i 2006 af lokalhistorisk arkivs formand (som også sad i menighedsrådet) gjort opmærksom på at Wøldikes arbejde er en kulturarv som er værd at fortælle om – og værd at huske. Menighedsrådet, som artiklens forfatter også var medlem af, besluttede at prøve at genskabe en del af Wøldikes samling på et areal syd for kirkegården. Her havde byens borgere haft mulighed for at have nyttehaver i den gamle skoles have siden den nye skole blev bygget i 1955. Den sidste bruger

af nyttehaverne meldte at hun ikke længere kunne gå op af kirkebakken for at komme i haven – så hun var helt med på æbleprojektet. Menighedsrådet fik brugsret over det kommunalt ejede område og der blev ansøgt om støtte til projektet fra statens pulje til genbevarende projekter. Den lokale produktionsskoles naturlinje (hvor artiklens forfatter var lærer) stod for det praktiske arbejde med at klargøre området og pøde og opelske træer. I 2008 kunne Wøldikes æblehave indvies. Der var stor opbakning til ideen i sognet og megen aktivitet omkring det nye tiltag. Kurser, foredrag, kagekonkurrence, presning af frugtsaft, rundvisninger med videre, fæstnede Wøldikes have som en naturlig del af byens liv. Det varede bare ikke ret længe før haven blev for lille - for der var jo mange flere frugtsorter som skulle have plads - og i 2011 søgte menighedsrådet igen om støtte fra statens genbevarelsespulje, og det blev aftalt med kommunen at kirken skulle overtage et større område. I alt 6.000 m² blev nu beplantet med nye frugttræer og sortsantallet kom derved op på 300 æbler og pærer. Byens borgere var indbudt til en festdag da træ-



Æblehaven er blevet en del af sognets liv.



erne skulle plantes, og der mødte så mange spader op, at det kun tog ti minutter før man nåede til kaffebordet og æblekagen.

Frivillighed og velvilje

Provstiuvalget kiggede bekymret med over skulderen på menighedsrådet undervejs i processen med æblehaven og man meddelte at æblehaven ikke måtte påvirke ligningsgrundlaget. Der var ikke plads til slinger i æblevalsen, men med den statslige støtte og god frivillig opbakning er det hele lykkedes.

Wøldikes æblehave er i dag drevet af frivillige og den daglige pasning er delt således at graverpersonalet slår græs i gangene og de frivillige klarer græsset mellem træerne. Der søges fondsmidler til større udgifter og foreningen prøver at få daglig drift til at virke på lokale kræfters velvilje. Der er heldigvis stadig meget af den – velviljen!!

Et kulturbevarende samlingspunkt

Æblehaven er blevet det den var tænkt til: Fortællingen om en tid og fortællingen om en af sognets præster. Haven er også blevet et af det lille landsbysamfunds varemærker og samlingspunkter som spejler at foreningslivet og landsbyens fællesskab ikke er forsvundet. Her lufter vi hund, her leger dagplejebørnene uhindret, her holder vi

friluftsgudstjenester og her glædes vi over smag og duft af mange, mange sorter af frugt. Genbevarelsen er på plads til kommende generationer og der er til stadighed en ny (gammel) sort eller to som også vil have plads, så lige som i Wøldikes tid ender det nok med at træerne kommer til at stå for tæt. Den eneste ulempe ved Wøldikes have er at det er umuligt at stjæle æbler – de er nemlig frit tilgængelige for alle og vi ser meget gerne at de bliver spist. Menighedsrådet påtog sig en stor kulturbevarende opgave da man valgte at anlægge æblehaven, men Danmarks menighedsråd har jo mange kulturbevarende opgaver, såvel i kirkens bygninger og inventar som i kirkens omgivelser. Wøldikes ånd og 1800-tallets tanker om oplysning og demokrati er videreført i æblehaven og sognets historie er forlænget med en ny generation af frugtvenner som spiser af præstens æbler. ■

Karsten Kortbuks



Karsten Hansen er initiativtager til Wøldikes Æblehave. I Himmerland er han bedre kendt som Karsten Kortbuks. Han er tidligere medlem af menighedsrådet i Øster Hornum og Veggerby, naturvejleder, fåreavler, organist og meget andet.


WEIDEMANN
designed for work





100 % eldrevet - WEIDEMANN 1160 eHoftrac

eHoftrac® er udstyret med et bly-syre-batteri, der sikrer en høj ydelse og samtidig kun kræver en strømtilslutning på 230 volt.

Maskinen er udstyret med to separate elmotorer - en køremotor og en motor til arbejdshydraulikken. På den måde minimeres energiforbruget, da den fulde ydelse kun anvendes, når der virkelig er brug for det. Elektromotoren sikrer en dynamisk og kraftfuld start, som især mærkes under acceleration.

Stemas Maskinsalg A/S
 Hadsten 86 43 49 00
 Vojens 74 54 55 55
 Køge 57 61 46 67
 Roskilde 46 15 36 00

www.stemas.dk stemas@stemas.dk



member of JMM GROUP, Scandinavia



KIRKEGÅRDE

Udviklingsplaner, driftsplaner og en fremtidig kirkegårdstradition

En samlet planløsning for kirkegården tilgodeser alle forhold og er et godt arbejdsredskab for kirkegårdsledere, ansatte og menighedsråd. Samtidig er det et godt afsæt for en dialog om kulturarv, planlægning, arbejds gange og økonomi. Kontakt os for en uforpligtende samtale. Vi dækker hele landet.

ANNESTAUSHOLM
 Landskabsarkitekter

www.annestausholm.dk Tlf. 46 40 27 71 afs@annestausholm.dk

DS - Gravstenssikring

- Danske fagfolk med kendskab til kirkegårdene
- Indgående indsigt i arbejdsmiljøregler
- Tilbudsgivning
- Billeddokumentation af alle projekter
- Gennemprøvede løsninger
- Kvalitetskontrol

Danske
Stenhuggerier
 minder & mennesker

Tlf. 70 250 650

E-mail: sikring@stenhuggeri-as.dk

www.danske-stenhuggerier.dk



KURSUS - NATUR PÅ KIRKEGÅRDEN

Af Henrik Flæng, Anette Sig Jacobsen, Torben og Ole Mølgaard Pedersen
Holstebro Kirkegårde



Brændestabler giver mikrohabitater, der er tiltrækkende for fugle og smådyr.



Vi var fire kollegaer fra Holstebro Kirkegård, der i december 2019 var på kurset "Natur på kirkegården" på Sandmosekolen. Vi har alle haft en rigtig god oplevelse, som vi husker tilbage på med glæde. I denne artikel vil vi dele med jer, noget af den inspiration vi gik hjem med fra kurset.

Når vi tænker på natur på kirkegården, kan man sige, at vi har da ikke andet end natur! Det er rigtigt, det er dog meget struktureret natur, vi har - og ofte i stramme former. Vi fik gode ideer til, hvordan vi kan se anderledes på det.

Muligheder, dialog og information

Vi blev beriget af gode undervisere, der lærte os hvordan vi også kan se på kirkegården. Er vi klar til forandringer, eller hvad skal der til for at modnes i den proces? Hvordan får vi formidlet ideer og tanker til leder, bestyrelse/menighedsråd eller forvaltning?

Vi var på tur til Fosdalen, som er vild og fredet natur. Jamen sådan skal kirkegården vel ikke ende? Nej, men det gav ideer...

Vi mødte en begejstret leder fra en Kirkegård ved Ålborg, som med iver fortalte om deres udvikling og vejen dertil. Han fortalte om hvordan de bruger skilte på kirkegården, formidling via kirkeblad, avis og Facebook om deres planer. Han har gennem dialog med menighedsråd og kirkegårdens brugere, fået mange af deres ideer og planer gennemført. Formidling til de rette personer i rette tid, havde gjort deres forandringer nemmere at gennemføre.

Senere hørte vi om bier på kirkegården fra en biavler i området. Fedt at spise den honning, som bierne har samlet fra kirkegårdens blomster.....

Inspiration fra en sælger af græsfrø og blomsterblandinger,



Kurset gav ny inspiration og et bredere perspektiv på kirkegårdens natur.

satte også tanker i gang, om hvor på kirkegården, det kan være aktuelt at erstatte klippet græs med oaser af blomster og langt græs. Hvor kan vi tiltrække bier og sommerfugle til glæde for de besøgende på kirkegården?

Helikopterperspektiv

Helikopterperspektiv var et nyt ord, vi også lærte. Hvordan ser det ud, når vi tager op i helikopteren og ser det hele fra oven.

På anden dagen blev vi udfordret til at tage en tur i helikopter hen over vores egen Kirkegård, for at se det hele fra oven. Kan og skal kirkegården være en del af byens "grønne rum"? Vi fik satellit kort udleveret fra Holstebro Kirkegård, som vi så kunne "lege" med.

Her fik vi en god snak om hvordan det vil virke, hvis vi laver en bro over den store vej der deler kirkegården i to? Skal vi ikke lave et par låger mere ind på kirkegården,



Kurset var en god oplevelse – og de to dage gik alt for hurtigt.

så byens borgere kan gå en tur over kirkegården? (Vi har byens anlæg i baghaven) Vi fik øjnene op for at Holstebro Kirkegård en del af "byens grønne ring". Hvad kan vi bruge det til, og vil det give mening, at kontakte kommunen for et samarbejde om byens samlede udvikling? Kan vi få lov at føre byens hjertesti op over kirkegården? Kan vi lave brændestabler og bunker af grene på skovkirkegården, som giver mikrohabitater, der er tiltrækkende for fugle og smådyr?

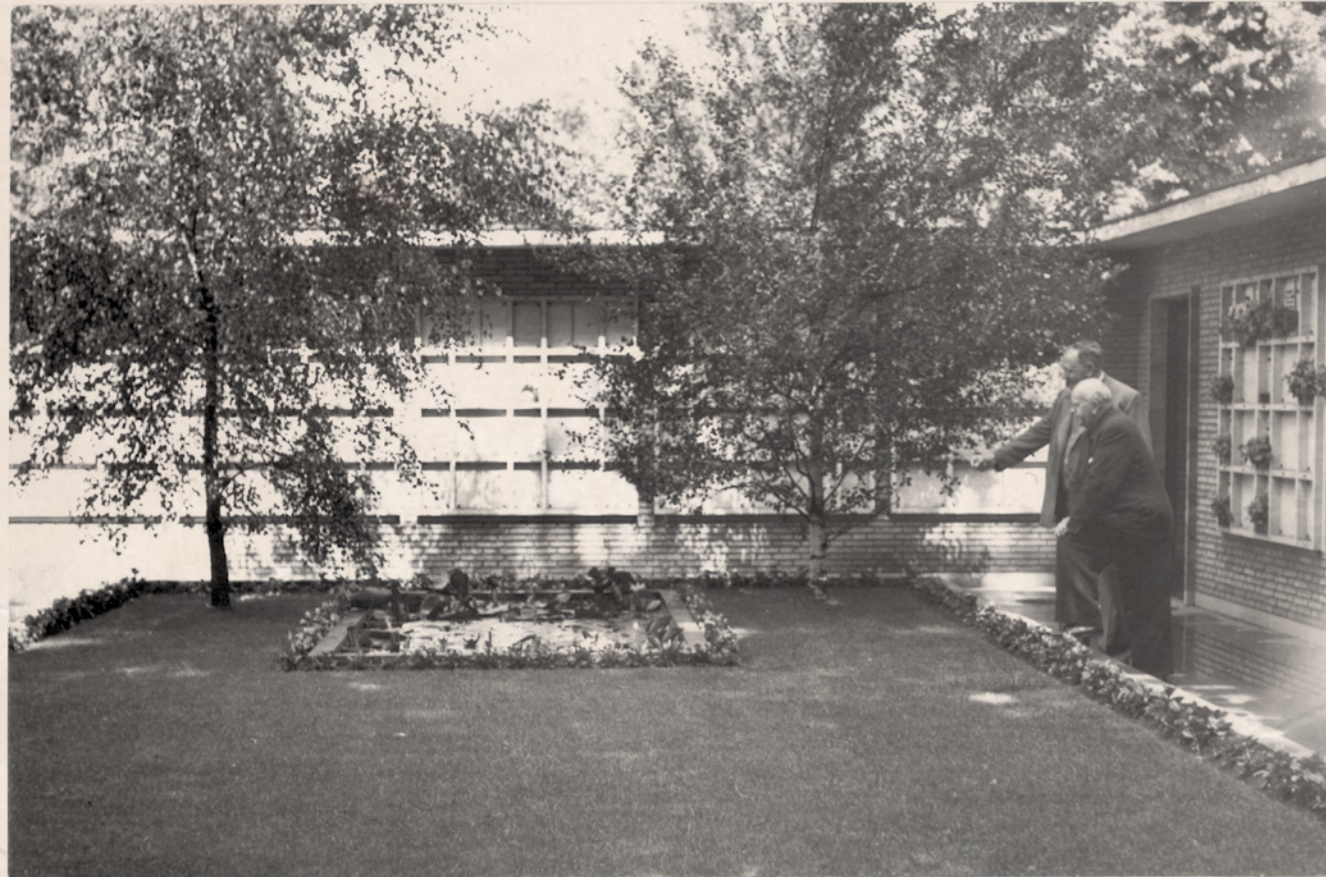
Nye perspektiver

To skønne dage i det nordjyske var alt for hurtigt væk... Og et par brikker oven i hovedet er byttet rundt, så begejstringen for naturen er vokset og implementeret i tankegangen...

Vi gik hjem med "nye" briller, der ser kirkegården i et andet og bredere perspektiv, hvor vi nu ser muligheder frem for begrænsninger! ■

HISTORISKE TILBAGEBLIK I JUBILÆUMSÅRET

Af Tommy Christensen, redaktion@danskekirkegaarde.dk



FDK's første formand, Jens Gravesen (bagerst i billedet), var Kirkegårdsinspektør ved Svendborg Kirkegårde.

FDKs første formand, kirkegårdsinspektør Jens Gravesen, Svendborg kirkegårde, viser rundt i Columbariet og fortæller stolt om den biologiske udvikling i det smukke lille vandbassin med både åkander og fisk.

Columbariet blev bygget i 1938, seks år efter opførelsen af Svendborg Krematorium, og er på billedet i sin spæde opstart.

Kirkegårdsinspektør Jens Gravesen, et ikon i branchen, passede lidenskabeligt Svendborg Assistens Kirkegård og Ny Østre kirkegård, som han tegnede og anlagde i 1932 (i dag Fredens kirkegård), i samfulde 45 år, fra 1918 til 1963.

Jens Gravesen var formand for Foreningen af overordnede Gravere og Gartnere i Danmark (det nuværende FDK) i perioden fra 1921 til 1948. ■

Tilbageblik

I anledning af FDK's 100-års jubilæum, vil vi i de kommende numre af KIRKEGÅRDEN se tilbage på de forgangne 100 år i små glimt. Hvis du har et gammelt billede, fra dengang hvor tid ikke kostede så meget, og en lille beskrivelse af motivet, vil redaktionen gerne modtage dit bidrag til fortællingen om kirkegårdene gennem de seneste 100 år.



Senior Omsorg

Giv ekstra tryghed til ældre over 70 år, fx dine forældre.

Med Senior Omsorg kan du sikre dem, du holder af, ekstra hjælp og omsorg, hvis sygdom eller ulykke rammer. Senior Omsorg dækker bl.a.:

- ✓ Hjemmepleje og rengøringshjælp
- ✓ Fysioterapi, psykologhjælp og udredning på privathospital
- ✓ Transport til og fra behandling

Køb Senior Omsorg via din Personforsikring – så ved du, at der bliver taget hånd om dine kære, fx hvis I bor langt fra hinanden, eller hvis det er svært for dig at tage fri for at hjælpe.

Er du selv over 70 år, kan du selvfølgelig også købe Senior Omsorg til dig selv.

Se mere og bestil Senior Omsorg på tjm-forsikring.dk/senioromsorg

Pas godt
på dem,
du holder af



EN VETERAN TAKKER AF

Af Henning Lektonen og Vagn Andersen

Kirkegårdsleder Dick Kreinøe, Gladsaxe kirkegård har valgt at gå på pension efter 49 år på Gladsaxe kirkegård. De fleste, der har deltaget ved FDK's kurser, temadage, årsmøder mv. kender Dick.

Dick har gennem rigtig mange år været med til at præge udviklingen på de danske kirkegårde, både i kraft af sin indsats i FDK's bestyrelse, som han var medlem af i 10 år, i en periode som næstformand, og 30 år som kursusleder.

Dick har været tovholder på mange forskellige typer kurser og temadage rundt omkring i det danske land. I mange år har Dick ligeledes været revisor både i FDK og DKL.

Dick har arbejdet tæt sammen med FDK's bestyrelse, blandt andet omkring indførelsen af Ny-løn, takst beregninger, driftsstyrings projektet, GIAS og meget mere. Han var med til at starte lederkurser på Vissenbjerg Storkro og har siddet med i flere forskellige arbejdsgrupper, blandt andet været med til at udarbejde en større rapport omkring drift af de Nordiske kirkegårde.

Dick startede i april 1972 på Gladsaxe kirkegård som en ung gartner med langt og krøllet år. Den daværende leder fandt hurtigt ud af, at den unge knøs også havde evner, der kunne bruges i ledelsen af kirkegården, så i 1979 blev Dick kirkegårdsassistent og 1. august 1997 kirkegårdsleder. Dick har kun været væk fra kirkegården i en periode på 8 mdr., hvor han var på planteskole som et led i uddannelsen.

Dick har i den grad sat sit præg på Gladsaxe kirkegård og har klaret jobbet med stort bravour, både i med- og modgang. Som leder har Dick været med til at igangsætte mange nye tiltag. Dick var med til at indføre EDB på Gladsaxe, og som en stor ildsjæl i brugen af dette nye redskab har

han brugt mange kræfter på at få et skræddersyet system til kirkegården. Dick fik indført teams på den store kirkegård – hvilket han ligeledes har brændt meget for. Dick fik på et tidligt tidspunkt, og med stort held, oprettet et område til skovbegravelse, og mange andre spændende afdelinger præger i dag Gladsaxe kirkegård.

Dick har også været med i den periode, hvor mange krematorier på Sjælland blev lukket ned. Gladsaxe var ligeledes et af stederne som så fornuften i at lukke. Ikke noget som påvirkede Dicks opfindsomhed, det gav ham mulighed for at ombygge noget af krematoriet til kaffestue, som kunne bruges efter højtideligheder i det store kapel.

Dick har i de senere år været med til at ændre kirkegårdens kontor til også at kunne fungere som regnskabskontor for en række nabosogne, så også her har Dick været med i front. Med ansvaret for en af de største kirkegårdsforvaltninger, har Dicks erfaringer været guld værd på de mange kurser mv., som han har været med til at afholde.

Dick er gift med Hanne og sammen har de to sønner, som har sørget for at Dick og Hanne har fået 3 børnebørn, også drenge. Parret bor i en lejlighed i Lyngby, men bruger det meste af deres fritid i deres dejlige sommerhus i Odsherred – hvor Dick udfolder sig som den store håndværker. En af Dick's store interesser, ud over søm og hammer, er hans guitar som bliver brugt flittigt i et rockband.

Dick er en person, som har et godt humør og altid er frisk med hurtige bemærkninger. Og han er ligeså trofast og pålidelig over for venner og jobbet på kirkegården, som han er over for sin familie. Os der har haft fornøjelsen af at rejse med Dick ved også, at whisky og en god mørk øl ikke er noget man takker nej til.

Nå ja! lidt særheder har han også – han har svært ved at holde sig fra kager – men til gengæld vil han gerne undgå bølgerne. På det sidste årsmøde på Bornholm var vi en lille gruppe, der ville aflægge et besøg på Christiansø – Dick klarede den første del af turen godt – han stod som en anden sø-kaptajn og spejdede ud over søen. Det næste øjeblik som en bleg kirkegårdsleder nede i kabyssen, resten kan man selv gætte sig til.

Dick er kendt for mange sjove bemærkninger, bl.a. hvis han selv synes han bliver for aktiv: "Så sætter jeg mig hen i et hjørne og venter på, at det går over igen"

Dick du har fortjent at få dig en god pension sammen med Hanne, og vi er forsat en del som håber, at kunne få lov til at dyrke "lidt" sport og rejser sammen med dig og Hanne fremover. (Krøller eller ej)

Dick stopper som kirkegårdsleder den 31. maj 2021. ■



Vi er dem med
det
brede sortiment



- Buske, træer, stedsegrønne samt hække
- Rhododendron og surbundsplanter
- Roser, stauder, græsser og bunddække

Vejenbrød Planteskole A/S

Vejenbrødvej 25 - 2980 Kokkedal - Tlf. 48 28 01 77
www.vp-as.dk - salg@vp-as.dk

Wad
LANDSKABSARKITEKTER A/S

Udviklingsplaner | Naturkirkegårde
Omlægninger | Tilgængelighed og meget, meget mere...

Engeløften 3, st. 15
DK 8260 Viby J
Telefon: 86 52 17 77
www.wadlandskab.dk
martina@wadlandskab.dk

NY BOG! Bestil dit eksemplar på hjemmesiden.



NICODAN

Nicodan Teknik Aps Lysemosen 25, DK - 8600 Silkeborg
Tlf 8757 2055 www.nicodan.dk info@nicodan.dk

NY LEDER AF FÆLLES- KREMATORIET I KOLDING



Af Søren R. Jepsen, srj@kremkon.dk
Krematoriekonsulent

Ved sit sidste tilsyn på Fælleskrematoriet benyttede Krematoriekonsulenten sig lejligheden til at høre lidt nærmere om den nye leder, som afløste Kjeld Mikkelsen den 1. marts.

Den nye leder hedder Bo Sommerby og er 57 år. Han er gift og har 4 børn.

I modsætning til mange af sine kolleger, som har en "grøn" baggrund, har Bo har en rent teknisk baggrund. Han har været rejsemontør i 6 år, som blev afløst af 20 år i olie/gas branchen og afsluttet med 9 år i emulsionsbranchen.

I tiden som rejsemontør beskæftigede Bo sig både med El- og med VVS arbejde. Så han er kendt med udfordringerne ved selv at skifte en ledning eller et utæt rør. Oliebranchen har været udfordrende med både teknisk og driftsrelateret arbejde, herunder også driftsledelse og planlægning af vedligehold. TurnAround planlægning og implementering af SAP og andre IT-applikationer indgik også i det daglige arbejde.

I emulsionsbranchen blev Bo ansat som fabriksleder. Et job som, trods en helt anden branche inden for asfalt, giver en baggrundserfaring til jobbet som leder af et krematorium med 3 ovne. Der er tale om et ledelsesjob, hvor man er ind over alle aspekter af arbejdspladsen.

Bo glæder sig over skiftet fra at være "et lille hjul i en stor maskine" til at være "et større hjul i en mindre maskine". De mange tekniske og etiske aspekter som leder af et krematorium giver stor medindflydelse og alsidige arbejdsopgaver i hverdagen.

Bo og Krematoriekonsulenten glæder sig til at kunne sætte den tredje ovn i drift i slutningen af marts. ■



Bo Sommerby er blevet ansat som ny leder af Fælleskrematoriet i Kolding.

Tidsskriftet KIRKEGÅRDEN

Tidsskriftet KIRKEGÅRDEN er et fagblad for de danske kirkegårde og krematorier. Tidsskriftet henvender sig til alle, der har tilknytning til kirkegårde og her kan man finde inspiration, nyheder og nyttig viden.

Tidsskriftet udkommer 6 gange pr. år og sendes til mere end 900 kirkegårdsfolk landet over.

Et abonnement koster 350,- kr. pr. år

(400,- kr. hvis bladet skal sendes til adresser i udlandet)

Redaktion sætter stor pris på faglige indlæg fra både ind- og udland, ligesom udenlandske firmaer er velkomne til at købe annonce plads i bladet.

For yderligere oplysninger eller bestilling af abonnement:
Se hjemmesiden:
danskekirkegaarde.dk/tidsskrift



PYNTE-GRUS til gravsteder og gange m.m.

Blålyse/brune søsten (runde) mv.
i str. 4-8 mm og 8-12 mm

Sand/muld 0-3 mm

Leveres i store og små partier

Leveres også i bigbag

Østerild Grusværk

v/Søren Agesen, Bromøllevej 15, 7700 Thisted
Tlf. 23 43 40 11 / grusmand@hotmail.com



Ole Rømers Vej 1 B-C • 9870 Sindal • www.norcar.com • tlf. 9621 9020

755xc - a6020 - a6026 - a6226 - a7236 - a7545

MINILÆSSERE



Stabilitet

Service venlig

Ergonomisk



a6020



a6226



a6026



755

Knæstyrede maskiner med ekstrem snæver vende radius, konstrueret med henblik på god ergonomi og med førerens sikkerhed i højsæde, og nem betjening. Vores maskiner overholder alle gængse stillede sikkerheds krav, og mere til.

Norcar har 50 års erfaring i produktion af maskiner og anvender kun de bedste komponenter. Norcar kan tilbyde et stort redskabs program.

KONTAKT OS FOR EN UFORPLIGTENDE DEMO HOS JER.

HÅNDDEKOREREDE URNER VINDER FREM IGEN

Af Jørgen Høg

Foto: Carsten Ingemann



Karin Danielsen hånddekorerer flere hundrede urner om året, og Tommerup Heilskov oplever en stigende efterspørgsel på produkterne.



Tommerup Heilskov producerer urner på Langeland. En del af dem bliver hånddekoreret på fabrikken i Glamsbjerg.

Tommerup Heilskov har et stort sortiment inden for urner. Søholm-urnen er den mest kendte med sin helt enkle stil i hvid, orange, brun, blå og rød. Den kan også leveres

glaseret i forskellige farver.

En anden særlig model er Beyond Life-urnen, som er bio-nedbrydelig og produceret i støbepap. Med urnen følger et vedhæng, en frøkapsel, med integrerede frø. Når urnen nedsættes i jorden, trækker man frøkapslen af og lægger den f.eks. i en potte på terrassen eller i jorden i haven el-



Når urnen kommer ud af støbepap, afgratter Kim Boisen den på en drejebænk, så den får en fin, glat overflade.

ler et andet sted.

Derefter vokser der blomster og et træ op på stedet. Urnen er dansk design og samles på Tommerup Heilskovs fabrik i Glamsbjerg.

Nogle af de modeller, som fabrikken oplever stigende efterspørgsel på, er de hånddekorerede urner.

Fremgang de senere år

Siden finanskrisen var ovre i slutningen af 2013, er det gået pænt fremad for salget af urner med motiver af blå og lilla blomster.

I 2019 solgte fabrikken næsten 850 hånddekorerede urner, og det særlige håndværk ligger i dag i hænderne på Karin Danielsen, som har været ansat på arbejdspladsen i 16 år. Karin Danielsen lærte at tegne og male på urner fra en

tidligere medarbejder, der manglede en til at hjælpe, og det ville Karin gerne.

Lidt modstræbende vil Karin Danielsen gerne erkende, at hun har et vist kreativt talent, en god farvesans. Hun har ikke tal på, hvor mange hun selv har håndmalet, men hendes kolleger fremhæver hendes alsidighed.

"Karin er en ja-siger, hvis hun bliver stillet over for noget, så siger hun altid ja," som en af hendes kolleger formulerer det.

Karin Danielsen arbejder med mange opgaver i produktionen på Tommerup Heilskov.

Hun og de øvrige medarbejdere er delt op i teams, og Karin er med i det team, der fremstiller låg til kister, og desuden maler hun urner og sliber kors.



Hvert år anvender pottemageriet 8-10 ton lerpulver. Hver urne vejer ca. 1.800 gram, og der bliver produceret ca. 4.000 urner hvert år.

”Jeg nyder mine timer med at dekorere urnerne, det er en dejlig kreativ afveksling i forhold til mit øvrige arbejde, og jeg sætter stor pris på at få lov til at udnytte mine kreative evner,” siger Karin Danielsen.

Flere mønstre undervejs

Hun kan nå at dekorere seks-otte urner om dagen. Hun arbejder med to mønstre lige nu, men fabrikken overvejer at udvide sortimentet, fordi man oplever en stigende efterspørgsel på de dekorerede produkter.

”Folk vil i stigende grad gerne sætte et personligt præg på en begravelse. Det kan man gøre med en hånddekoreret urne,” siger direktør Ulrich Hein Boe Nielsen.

Håndværket lever videre på Langeland

Pottemager Kim Boisen leder produktionen på Tommerup Heilskovs urneværksted på Langeland.

Flere tusinde styk forlader hvert år Tommerup Heilskovs urneværksted, hvor den 51-årige pottemager Kim Boisen står for produktionen i Humble.

For ham er det en livsstil at udnytte sit håndværk, og han går dagen lang og fremstiller urner af ler.

Kim Boisen er uddannet pottemager i Nørre Aaby i 1990 og i 1995 overtog han værkstedet i Humble. Tommerup Heilskov købte virksomheden 1. december 2016.

”Urneproduktion på keramisk værksted er en del af dansk kulturarv, som er værd at bevare,” siger Tommerup Heilskovs direktør Ulrich Hein Boe Nielsen.

Bekymret direktør

Han vil gøre meget for at bevare de lokale håndværkstraditioner.

”Hele processen med et pottemageri, hvor vi har et håndværk, det er værd at holde fast i. Jeg er dybt bekymret for, at sådan et værksted som det her på Langeland bare stille og roligt forsvinder. Den dag, de sidste går på pension, så er der ingen der aner, hvordan man fremstiller dem. De fleste kan finde ud af at dreje det op, der er nogle enkelte, der kan fremstille en kop, der er støbt, men at støbe emner i den her størrelse, det er der meget få, der kan,” siger direktøren.

”Jeg er blevet tilbudt mange gange at udlicitere produktionen af urner til fabrikker i Kina. Men jeg siger altid pænt nej tak, for det betyder noget for mig at urnerne er produ-

ceret i Danmark. Så længe jeg har råd til at holde liv i det, kan jeg gøre det,” siger Ulrich Hein Boe Nielsen.

Han forklarer, at urneproduktion ikke er nogen specielt god forretning, men han vil gerne arbejde på at få gjort de håndfremstillede produkter mere eksklusive.

”Det er ikke okay, at en håndlavet urne ikke skal koste mere end en plastpotte, der er kørt gennem en sprøjtestøbemaskine og stort set ikke er rørt af menneskehænder. Det her skal prissættes, og det er ikke et spørgsmål om,

at det skal prissættes voldsomt dyrt, men det skal måske være 50 pct. dyrere, end det er i dag. Så vil det også være økonomisk bæredygtigt,” siger Ulrich Hein Boe Nilesen og fortsætter:

”Folk vil gerne betale for en håndlavet lerurne. Det er den mest solgte urne, vi har i sortimentet. Hvis man driver en forretning på Fyn, er det ikke dårligt at kunne sige, at det her er en lokal urne. Værdierne behøver ikke at blive fragtet fra Kina med store skibe.” ■

Digitalt Kirkegårdskort

OPMÅLING I HELE DANMARK

13	123	127	256	260	264
14	124	128	257	261	265
15	125	129	258	262	266
16	126	130	259	263	267

- Opmåling
- Kort
- Plejeplaner
- Rådgivning
- Protokoller
- Afsætning
- Ajourføring
- Nummerering
- 25 års erfaring

Landinspektørcentret %
Nygade 46 - 7400 Herning - tlf. 97 12 36 88
herning@lcdk.dk - www.lcdk.dk

K&S Tree Care ApS 

Certificeret træpleje

Kim Poulsen
Mobil 40 32 11 90

Lunikvej 9
2670 Greve
Tlf. 43 45 11 90

ks-treecare.dk

www.vmlader.dk | 9744 1700 | 6161 6942

Vinderup Maskiner A/S

Kontakt en VM Loader forhandler i dit nærområde

Vinderup & Nykøbing | Vinderup Maskiner | 9744 1700 | 6161 6942
Sønderborg | Sønderborg Skov - park & have | 7443 4050
Varde | Varde Have og Skovmaskiner | 8615 6302
Køge | Minitraktorgården Køge | 5599 3737
Næstved | Minitraktorgården | 5572 5376
Hornslet | Elite Service | 7521 0940

Besøg www.vmlader.dk og se det fulde produktprogram

1022LX (22hk)
PRIS
117.800,-

1026LX (26 hk)
PRIS
144.800,-

Kubotamotor, 3 cyl. m/vandkøling, Hurtigskift
Redskabshydraulik i joystick og komplet lyspakke

Prisemejer excl. moms

Schäffer

2428 SLT
Kompakthed og styrke i skønneste forening!

- KUN 89 cm bred
- KUN 189 cm høj
- MEN løfter 1000 kg på palle helt til top!

KOMPAKT & STYRKE

WWW.SCHAEFFER.DK
+45 99 28 29 30
ELMS

LAGERFØRENDE FORHANDLERE

Anker Bjerre, Holstebro	97421010
Almas Park & Fritid, Aalborg	96330300
A.P. Jørgensen, Ribe	75420977
Forsø Maskinhandel	96332222
Glamsbjerg Maskin Center	64721460
Hans Holm Maskinforretning, Tinglev	74644094
Hedden Maskiner	26296588
Helms TMT-Centret, Herning	99282930
Helms TMT-Centret, Aarhus	86109108
Helms TMT-Centret, Ringsted	57811100
Henrik A. Fog A/S, Brøndby	43966611
Maskincenter Roskilde	46367202
Midtjurs Traktørlager A/S, Nimtofte	86398480
O. Søndergaard & Søner, Otterup	64851102

Schäffer CONSTRUCTION
DIN KOMPRIMISLØSE HJÆLPER
NÅR ARBEJDET BLIVER RIGTIG TUNGT!

JØRGEN PEDERSEN - VISSENBJERG KIRKEGÅRD



Af Tommy Christensen,
redaktion@danskekirkegaarde.dk

Kirkegårdsleder Jørgen Pedersen stopper efter 28 års ansættelse på Vissenbjerg kirkegård, for at hellige sig pensionisttilværelsen.

Jeg tænker nu ikke at Jørgen forvandler sig til en pensionist sådan i almindelig forstand, dertil har han vist for meget krudt et vist sted. Jørgen har ikke ro til bare at sidde, noget der har kendetegnet ham i hele hans liv.

Eget anlægsgartnerfirma

Som meget ung startede han sit eget anlægsgartnerfirma som udviklede sig fra et enmandsfirma til et firma med 18 medarbejdere. Som anlægsgartner sad han i hovedbestyrelsen i foreningen Danske Anlægsgartnere i en 10-årig periode, hvilket afstedkom spændende oplevelser. Bl.a. hilste han i den egenskab på Dronning Ingrid og plantede træer sammen med tidligere statsminister, Anker Jørgensen, med efterfølgende frokost på Under Lindetræet i Odense.

Kirkegårdsleder

I 1993 startede han som kirkegårdsleder på Vissenbjerg kirkegård, han troede egentlig at han med det jobskifte var gået ind til den evige hvile, men det skulle vise sig ikke at holde helt stik. Der var masser af opgaver at tage fat på, og Vissenbjerg kirkegård har, under Jørgens ledelse, udviklet sig kontinuerligt i 28 år - og er vel i dag en af Fyns smukkeste og mest veldrevne kirkegårde. At sige at Jørgen er

en skrivebords- og stillesiddende kirkegårdsleder, vil være ramt meget ved siden af. Jørgens daglige uniform er arbejdstøj, ligesom kirkegårdens øvrige ansatte, og han går gerne foran i det praktiske arbejde ude på kirkegården. Vi fortalte for år tilbage i dette blad om, da Jørgen blev kåret som Danmarksmester i præcisions- og tidskørsel på forhindringsbane, hvor der blev dystet på plæneklippertypen Walker Mowers. Jørgen er en dygtig håndværker, men at han er meget mere end det bærer Vissenbjerg kirkegård i høj grad præg af. Han kan med en god portion stolthed videregive stafetten til en ny visionær og dygtig kirkegårdsleder og hellige sig tiden til sin kone og de mange fritidsinteresser.

Fritidsaktiviteter

På med vandrerstøvlerne og ud i det fri på traveture, f.eks. på Caminoen, eller måske Kilimanjaro skal bestiges endnu engang. Ballonfærd i Kappadokien, eller som så ofte, på skiture med familien. Jo der er masser af gode oplevelser forude, selv om man har passeret de 70 år. Selvom det bliver med vemod at Jørgen forlader Vissenbjerg kirkegård, glæder han sig til at kunne disponere frit, han fortæller at han er brændt varm på en tur på Yamaha-motorcyklen Australien rundt, eller måske i autocamper. Herfra skal der i hvert tilfælde lyde en stor tak for et godt samarbejde gennem årene og god vind fremover med dine mange spændende projekter. ■



I 2011 blev Jørgen Pedersen Danmarksmester i græsklipping, i disciplinen præcisions- og tidskørsel på forhindringsbane. Foto fra Hansen & Kiilsholm.

MIN TID SOM KIRKEGÅRDSLEDER PÅ VISSENBJERG KIRKEGÅRD



Af Jørgen Pedersen, Kirkegårdsleder
Vissenbjerg Kirkegård

Jeg blev ansat den 1. marts 1993, hvor jeg stillede den betingelse, at jeg kunne lave de påbegyndte arbejder færdige, som jeg var i gang med i mit firma, som jeg havde valgt at lukke.

De 3 første år jeg var ansat ved kirken, var en stor omvæltning for mig, da jeg var vant til selv at kunne træffe beslutningerne i mit firma. Pludselig skulle jeg afvente at de 12 valgte menighedsrådsmedlemmer skulle træffe en beslutning om, hvad vi måtte lave.

Udvikling gennem årene

Jeg startede også med en meget dårlig økonomi på grund af, at den tidligere kirkegårdsleder ikke havde sendt legatpenge ind til Stiftet, de var i stedet for gået ind i den daglige drift i mange år. Så de første mange år har vi vedligeholdt og grandækket 855 gravsteder i skovkirkegården uden indtægt.

Kapitalen i Stiftet i 1993 var på ca. 1 million, efter at der var optaget et lån på kr. 290.500,- til dækning de sidste 2 år, som var indbetalt, men gået til den daglige drift. Kapitalen i Gias ved udgangen af 2020 var på kr. 10.500.000,-.

Mit første kontor havde jeg sammen med kordegnen og

de 3 første år sad jeg og skrev 650 fakturaer på skrivemaskine 2 gange om året og yderligere skulle alt skrives ind i bøgerne med blækpen.

I 1996 fik vi EDB på kontoret, så det var et stort fremskridt.

De første år jeg var ansat, var der 3 fuldtidsansatte + 3 medarbejdere på 9 måneders ansættelse. I dag er der 4 fuldtidsansatte inkl. 2 voksnelever + 3 medarbejdere på 9 måneders ansættelse. Alle ansatte er gartnere og 3 af pigerne har taget kirkeuddannelsen. Pt. vil vi få den 4. voksnelev udlært i 2022.

De sidste 15 år har vi arbejdet på en del andre kirkegårde, hvor der har været behov for hjælp: På kirkegården, i kirken eller til kontorhjælp. Når vi er ude at hjælpe, har vi altid vores eget håndværktøj og maskiner med. Vi har en meget moderne maskinpark, som er meget velholdt og som løbende bliver udskiftet, så vi undgår større reparationer.

Vi har nye lokaler til personalet, som vi selv har renoveret inden for de sidste år, et værksted til mindre maskiner, hvor vi selv kan udføre mindre reparationer. Ny stor hal på materialepladsen til bil, gravemaskine samt mange an-



Jørgen Pedersen ved en af træskulpturerne på Vissenbjerg Kirkegård.



Talerstolen, der blev ødelagt i 2019, er her indtaget af Kirkegårdsleder Dick Kreinøe.

dre ting. Det sidste der er sket, er at vi lige har fået nyt tag på personale/værkstedbygningen, her har vi også udført en del af arbejdet sammen med en tømrer.

Det sidste der er lavet i 2020, er et nyt kontor til kirkegårdslederen. Kontoret er i samme bygning, som lokaler til personalet og værkstedet.

På kirkegården er vi gået fra ca. 100 handlinger om året, til nu kun 60 til 70 handlinger. Før var det 70 % der blev jordbegravet, hvorimod det nu er 75 til 80 %, der kommer ned i urne.

Større arbejder der er udført på kirkegården i min tid som kirkegårdsleder

Gamle rønne- og kastanjetræer er skiftet ud med lindetræer. Der er gravet ny vandledning samt el ned, som har givet 20 nye el-stik og 20 nye vandhaner.

Der er lavet nyt digitalt kort over kirkegården. I forbindelse med at kirken erhvervede en grund ved siden af kirken med bygninger på, er der lavet ny materialeplads og parkeringsplads. Bygningerne brækkede vi ned,

og materialerne blev brugt til bundfyld på pladserne. Ny indkørsel til kirken med belægning. Nyt kølerum i forbindelse med kapellet. Ny plads til kirkelige handlinger i det fri. Ny afdeling til fællesplæne med en skulptur udført af billedhugger Kent Holm – Et liv og et Andet. Ny træskulptur udført på et eksisterende egetræ af Allan Bo Jensen. Skulpturen tager udgangspunkt i lignelsen Sædemanden, matt. 13, 3-9, og illustrerer kornaks der rejser sig mod lyset og andre aks der domineres af tidsler. "Den, der har ører, skal høre!"

For flere år siden blev der også lavet en talerstol af en gammel elmestamme, udført af Jørgen Fog Hansen. Talerstolen var sat op på plænen, hvor der blev holdt høstgudstjenester m.m. Desværre blev den ødelagt i 2019. Der er lavet en ny afdeling i plænen til urner og kister, da den gamle afdeling er ved at blive afviklet, da den i fremtiden skal lægges ind under skovkirkegården ifølge den udviklingsplan, der er lavet for området.

Der er bygget ny maskinhal på 100 m² med 3 porte, hvor vi selv udførte 70% af entreprisen.



Flot detalje fra Vissenbjerg Kirkegård.

P-pladsen har fået fast belægning med små lyse vikkersten og enkelte stier til og fra kirken er lavet med fast belægning.

Gammel murstensbrønd er ført op med brosten, hvor der hele sommeren er et springvand. Nye urnegårde udført med belægning af chausse- og brosten.

Tegninger på de nye anlæg er udført af landskabsarkitekt Gerda Vaaben, Odense, som jeg har haft et godt samarbejde med de sidste 40 år.

En park i byen

I 2020 påbegyndte vi at anlægge en staudehave, som også er tegnet af Gerda Vaaben. Staudehaven er tænkt som et projekt, der skal passes af en sorggruppe sammen med en af gartnerne.

I dag står kirkegården som en flot park midt i byen, med mange store træer, mange forskellige planter, buske og løgblomster, der pibler op i foråret. Der bliver plantet ca. 50 til 60 gravsteder til med Dahlia i forskellige farver og højde, som bliver brugt til at pynte op med i kirken, kontorer og mødesal.

Kirkegården bliver besøgt af mange turister samt menighedsråd fra hele landet, hvor mange får en rundvisning på kirkegården.

Med de bedste ønsker for fremtiden for kirkegården.
Kirkegårdsleder, Jørgen Pedersen ■

Thuja, Taks og Buksbomhæk til kirkegårde



Se aktuelle priser: www.wittenbergplanteskole.dk

WITTENBERG
PLANTESKOLE

Tlf. 28157370 - wplanteskole@gmail.com
www.wittenbergplanteskole.dk

Din bedste hjælper på kirkegården året rundt

Ring
for prøvetur



6419

Miljøvenlige motorer
Kan leveres med el-motor

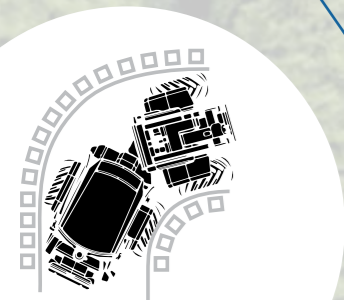
Kan også
leveres med
kabine

Brugervenlig betjening
Kan køres af alle

”
Ring og aftal
en prøvetur.
Du gi'r kaffen
- vi gi'r kagen!

Hurtigt skift
af redskaber

Undgå manuelle løft
Løfter op til 2.160 kg



Fås som SD-model
hvis du skal dreje
rigtig skarpt



Fås i 9 modelserier fra 20-75 hk med mere end 200 praktiske redskabsløsninger

Sjælland

Dianalund Motor A/S

Ventemøllevej 51, 4293 Dianalund
Tlf.: 58 26 58 56

Vi kører service
i hele Danmark

Jylland/Fyn

Traktorgården Give ApS

Bæksgårdsvej 10, 7323 Give
Tlf.: 75 73 22 95

LEDERKURSUS



FDK afholder lederkurset modul 3 i dagene 6. – 8. oktober 2021.

Modul 3: Lederen som forhandler og konfliktløser

Udbytte

Modulet giver kirkegårdslederne konkrete redskaber til at kunne indtræde i rollen som forhandler og konfliktløser i sin daglige ledelse. Modulet vil dels øge kirkegårdslederens viden om konflikthåndtering og forhandling og dels udvikle lederes evne til at komme godt igennem, hvad der kan være vanskelige og krævende ledelsesmæssige situationer

Indhold

- Hvad er konflikter?
- Forskellige typer konflikter
- Ledelse, roller og konflikter
- Ledelse og forebyggelse af konflikter
- Konstruktiv konflikthåndtering og mægling
- Hvad er forhandling?
- Faser i forhandling
- God kommunikation i forhandling
- Nytten af forberedelse
- Fem forhandlingsstile
- Personlig stil i forhandling

Undervisningsform

Formen vil være en blanding af oplæg, refleksioner og praktiske øvelser i at forhandle og håndtere konflikter. Der arbejdes med konkrete cases.

Tid og sted

Kurset afvikles på 3 internat dage, fra kl. 09.00 – 18.00 (i alt 37 timers undervisning inkl. forberedelse). Kurset afholdes på Best Western Hotel i Svendborg. Deltagerantal er max 16 personer.

Pris

11.900 kr.

Dato

Udbydes 6. – 8. oktober 2021

Tilmelding og info

Ønsker du at tilmelde dig et kursus eller har du spørgsmål, kan du kontakte kursusleder Tommy Nilsson på kursus@danskekirkegaarde.dk eller på telefon: 23 45 35 56.

Du kan også se mere om lederkurserne på www.danskekirkegaarde.dk/aktiviteter/lederkursus



PETER BOEL BECK

Af Peter Boel Beck, saebykirkegaard@mail.dk
Kirkegårdsleder & Ledende Koordinator ved Sæby Kirke

Sæby Kirkegård i Nordjylland er en fantastisk oase.

Sommeren 2007 gik drømmen om at komme hjem til det sogn, hvor jeg er født og opvokset, i opfyldelse. Den 1. august 2007 tiltrådte jeg nemlig som Kirkegårdsleder ved Sæby Kirkegård. Sammen med mit drømmejob som Kirkegårdsleder, er der siden blev koblet flere funktioner på: Et dejligt samarbejde med kirkekontoret om administrationen, herunder lønadministration og arbejdsleder for Kirken og Kirkegården.

I 1988 blev jeg udlært gartner. Er født og opvokset med gartner-blod i årene og stammer fra en gartner-familie. En lang årrække arbejdede jeg på gartneri, hvor jeg ligeledes havde ansvaret for administrationen. Inden jeg tiltrådte stillingen i Sæby, havde jeg 6 års erfaring med fra Vrejlev Kirke som Kirkegårdsleder.

Udvikling af Sæby Kirkegård

Sæby Kirkegård har et areal på 30.000 m², og rummer 2.850 kistegravsteder og 1.100 urnegravsteder. Den ældste del af den nuværende kirkegård blev indviet i 1871. Siden er den blevet udvidet i takt med at byen og dermed også behovet for gravsteder er vokset

Kirkegården er en oplevelse for parkinteresserede; både lokale og turister besøger kirkegården.

Kirkegården, der er omkranset af Frederikshavnsvej, Sæby Søbad's Feriecenter, Paradisjordene og Sæby Å, er i forandring, og for at løse de nye opgaver der er og som vil komme, kræver det kompetente og engagerede medarbejdere. Beregninger af behovet for pladser viser,



Stillingen som Kirkegårdsleder ved Sæby Kirkegård, i det sogn hvor jeg er født og opvokset, er et drømmejob.



Kompetente medarbejdere sørger for at kirkegården er en oplevelse for parkinteresserede.



Et udsnit af den nye kirkegård, med omlægning til granit forkanter og plantekummer.



at der forsat i mange år frem vil være et samlet fald i aktive gravsteder, men at der behov for flere urnegravsteder. Udviklingsplanen sikrer en forsat aktiv kirkegård med begravelser på størstedelen af arealet og at det gennemgående græstæppe kan binde fremtidige gravsteder sammen til et hele.

En del af arealerne omdannes enten til græsarealer eller plantet til med forskellige typer af planter, og ikke mindst stauder. Samtidig har man opstillet flere bænke, så de besøgende altid kan få et hvil eller blot sidde og nyde udsigten. Igennem årene siden år 2007, hvor hele planteprocessen blev sat i gang, er der sket en udvikling. Kirkegården står altid i flotte farver, og plantevalget gør, at der er masser af farver efter årstiden.

Dele af personalet, der har været med fra starten i planteprocessen siden år 2007, har haft stor medindflydelse på valg af planter og farver. Da kirkegården ligger tæt på havet, med deraf følgende saltholdig luft, er det ikke alle planter og blomster der har det godt med at gro her, men vi forsøger os gerne frem og i en afdeling tættest på

vandet, har vi lavet et strandtema, hvor vi har plantet Mandstro, Morgenstjerne, Bjørnegræs, Blodgræs, Hjertegræs, Zebra-græs og Elefantgræs. Vi søger altid at fremme den æstetiske virkning ved at sammensætte efter blomsterpragt, både højde, farve, plads, bladets form og duft, når friarealer og ledige gravsteder skal forvandles til dekorative områder.

Besparelser og omlægninger

Der er et stigende politisk krav om, at kirkegårdsdriften skal udføres bedst og billigt, og et stadigt øget fokus på, at driften kan og skal optimeres/effektiviseres.

Driften af kirkegården er et fokusområde, hvor der i 2016 skete besparelser og omlægninger på Sæby Kirkegård. Jeg tror at de fremtidige ressourcer og midler til kirkegårdsdrift vil blive noget begrænsede.

Vi måtte i 2016 omlægge ansættelserne for medarbejderne på kirkegården, fra fuldtidsstillinger til 9 mdr. om året, med forskudt hjemsendelse. Det medførte, at der i dag er 4 ansatte med 9 mdr. pr. år, 2 fleksjobbere,



I øjeblikket er vi i gang med en større renovering af kirkegårdskapellet.

1 anlægsgartnererelev, samt vikarhjælp engang i mellem i spidsbelastningsperioder.

Flagermus ved Sæby Å

I foråret 2018 foretog Frederikshavn Kommune, i samarbejde med kirkegården, en udtynding af de høje træer langs åen. Nogle af træerne udgjorde en risiko for besøgende på kirkegården. For at understøtte de mange flagermus' ophold om sommeren, blev kun toppen skåret af to af træerne og i de tilbageværende stammer blev der skåret kiler ind, hvor flagermusene kan finde ly. Det kan man læse mere om på <https://sæbyavis.dk/2018/10/10/snart-kan-flagermus-opleves-ved-sæby-aa/>

Renovering af kirkegårdskapellet

I januar 2021 gik den store renovering af kirkegårdskapellet i Sæby i gang. Renoveringen er omfattende; det gælder både det indre kapelrum og taget. Projektet forventes at koste omkring 4 mio. kr. For et par år siden blev der etableret større kølerum, som gav plads til flere kister af gangen, og nu er turen så kommet til resten af bygningen. Vi har nu fået mulighed for at ændre kapelsalen fuldstændig; den vendes 180 grader. Hidtil har der været indgang og udgang fra syd. Når renoveringen er afsluttet – forventeligt senest i midten af juni – vil der være etableret adgang til og fra kapelsalen mod nord. Salen får samme størrelse, men der kommer helt nye, specielle vinduer i, og bænke males. Endvidere lægges der fjernvarme ind, så der kan etableres gulvvarme.



www.Henneckestauder.dk

20 års erfaring.
Fokus på miljøvenlig produktion af stauder.

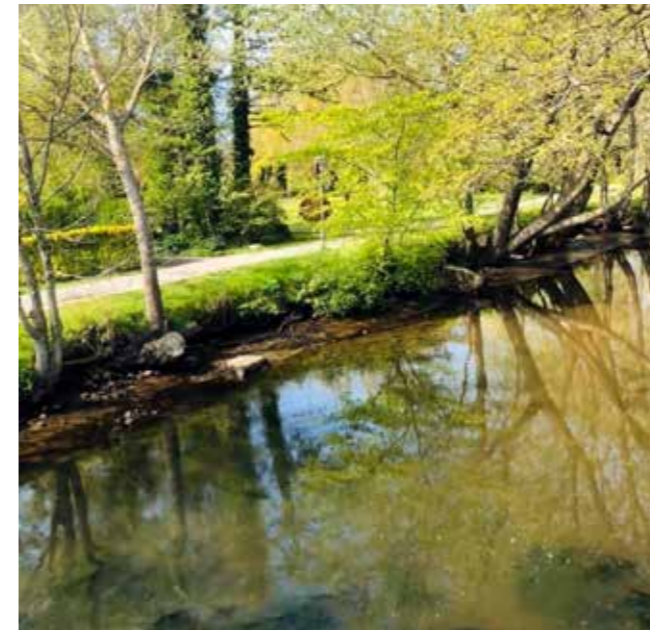
Mail: Henneckestauder@c.dk
Mobil: 21 73 29 90
Kontor: 55 45 92 66



Bænkeplads på Sæby Kirkegård



Besparselser har medført at flere stillinger på kirkegården blev ændret fra at være fuldtidsstillinger, til at de nu er 9-månedersstillinger.



Langs Sæby Å er der skabt levesteder for flagermus.



Stemmingsbillede fra Sæby Kirkegård.

Faglige kundskaber

Kirkegårdspersonalet udfordrer deres faglige kundskaber ved, at de hvert år udvikler og fornyer pyntningen og gerne søger at lave hvert gravsted så unikt som muligt. Diskussionen kommer hurtigt ind på, hvordan der opnås de bedste vækstbetingelser, og når teorierne skal vendes, bliver de latinske betegnelser luftet. Når budgetterne til nye planter slipper op, er vi ikke blege for at medbringe nogle aflæggere fra egne haver.

Vores arbejde bliver påskønnet af mange, der overfor gartnerne giver udtryk for deres tilfredshed med resultatet af indsatsen.

Betjeningen og forståelsen for borgernes behov sætter vi altid i højsædet, hvilket bidrager til en god atmosfære, selv i svære stunder. ■

KORT NYT

1

Fuglesang gør mennesker glade

Mange fugle i vores nære omgivelser medfører en lige så høj tilfredshed for os, som en højere løn medfører. Det skriver (Ecological Economics (Methorst, J. et al. 2020): The importance of species diversity for human well-being in Europa).

Forfatterne har her for første gang vist, at den individuelle livskvalitet korrelerer med antallet af fugle. Med ti procent flere fugle i de nære omgivelser, giver det ligeså stor tilfredshed, sammenlignet med en tilsvarende lønfremgang. Det betyder at investering i naturlige biotoper, er en investering i menneskers livskvalitet. (Danske undersøgelser giver samme resultat, når der korreleres mellem afstanden til grønne åndehuller og menneskers velbefindende, red.) Resultaterne er baseret på 'Daten des 2012 European Quality of Life Survey', hvor 26.000 voksne fra 26 lande, har deltaget i en undersøgelse, hvor det er undersøgt hvordan deres livskvalitet er, korreleret til antallet af fugle i deres nærområde.

Fugle er et indicie på den biologiske tilstand som byer befinder sig i, fordi de er et synligt element for at måle den biologiske diversitet i en by. Når der er mange fugle, viser det at der også er en stor variation i naturen i byerne, hvorfor vi bør interessere os meget mere for at bruge antallet af fugle som en måde at måle menneskers livskvalitet.

Desværre opleves det, at antallet af grønne områder og biodiversiteten i disse er vigende, og at livskvaliteten forringes i disse år.

Kilde: Friedhofskultur 2021-02

2

Kirken i lokalområdet

Folkekirkens Uddannelses- og Videnscenter en lancerer en helt ny årlig undersøgelse 'Danskerne og Folkekirken' med mange interessante tal.

Kirken spiller en positiv rolle i lokalområdet, og danskerne har stor tillid til den. Alligevel er der et uforløst potentiale for mere socialt samarbejde mellem kirker og kommuner.

Under nedlukningen har præster og menighedsråd arbejdet ihærdigt for at holde kirken fysisk og virtuelt åben, så alle kan få den hjælp, omsorg og følelse af fællesskab, som de har brug for.

Folkekirkens lokale engagement kan mærkes blandt borgerne, hvor 50 procent mener, at folkekirken spiller en positiv rolle i deres lokalområde. Kun 2 procent mener, at den spiller en negativ rolle. Tallene viser, at borgerne er glade for deres lokale kirke og har tillid til dens arbejde. Der lægges mange frivillige kræfter i at udvikle lokalsamfundene og skabe sammenhold, og her er kirken en vigtig medspiller, siger leder af Videnscenteret Birgitte Graakjær Hjort og understreger at resultaterne i den nye undersøgelse kan danne grobund for mere lokalt samarbejde rundt om i landet.

Man kan se mere om samarbejdet mellem kommuner og folkekirke på:

<https://www.fkuv.dk/undersogelser-og-viden/udgivelser-og-rapporter/kirker-og-kommuner-i-samarbejde>

Kilde: Uddrag af pressemeddelelse fra Folkekirkens Uddannelses- og Videnscenter

3

Kremationer i Danmark i 2020

Kremationsprocenten fortsætter med at stige i Danmark: 85,8 % af de 54.645 danskere, der døde i 2020, blev kremeret. I alt blev der foretaget 46.910 kremeringer på landsplan. 56,4 % af kremerationerne har fundet sted på et folkekirkeligt drevet krematorium og resten (43,6 %) på et kommunalt drevet krematorium.

Kremationsprocenten er fortsat højest – og stadigt stigende – øst for Storebælt, hvor kremeringsprocenten nu er oppe på 90,76 % af de afdøde. Vest for Storebælt er kremeringsprocenten på 81,74 – hvilket også er en lille stigning i forhold til 2019.

Andelen af askespredninger er faldet i forhold til 2019, hvor hele 10,1 % af de kremerede blev spredt over havet. I 2020 faldt andelen af askespredninger til 8,5 % af de kremerede.

Coronapandemien afspejles ikke umiddelbart i det samlede antal af dødsfald i Danmark i 2020. Det samlede antal af afdøde i 2020 er på 54.645, hvilket ikke adskiller sig væsentligt fra de foregående 20 år: I 10 ud af de 20 år i perioden fra 2000 til 2019, var det samlede, årlige dødstal højere end i 2020.

Krematorium	Antal
Aabenraa	1.977
Aalborg	2.688
Aarhus	2.518
Ballerup	1.693
Esbjerg	1.252
Frederiksberg/Søndermark	1.410
Fælleskrematoriet Kolding /Fredericia Provstier	2.354
Fælleskrematoriet, Ringsted	8.554
Glostrup	2.318
Hillerød	1.490
Hjørring	1.311
Holstebro	2.686
Horsens	1.909
Københavns Kommune - Bispebjerg/ Sundby	6.616
Odense	2.661
Randers	1.811
Rønne	497
Silkeborg	1.637
Svendborg	1.528
Kremationer i alt	46.910
Døde i alt	53.958
Kremeringsprocent	86,9
Askespredning i procent	8,5

Kilde: www.dkl.dk

Oprydningssalg

Ekstra nedsat! - gælder så længe lager haves



John Deere X166R

- Anbefalet plænestørrelse op til 6.000 m²
- Klippebredde 107 cm
- Motoreffekt 12,95 kW v/ 3.100 o/min

NU
KR. 26.500
ekskl. moms
prisen inkl. moms
kr. 33.125

Stiga MPV 520

- Motor 2 cyl 16 hk b&s
- Klippebredde 112 cm med opsamling
- Frontmonteret

NU
KR. 52.000
ekskl. moms
prisen inkl. moms
kr. 65.000



STAMA

Mini EL 24V

Støjsvag og ideel til kirkegården



Leif på tlf. 20 54 69 66
lm@havdrup-maskinforretning.dk



Børge på tlf. 51 29 41 69
bg@havdrup-maskinforretning.dk

A/S HAVDRUP
MASKINFORRETNING

Salbjergvej 4 - 4622 Havdrup - Tlf. 46 18 55 44

Se mere på www.havdrup-maskinforretning.dk

Vi tager forbehold for eventuelle trykfejl

Bæredygtigt og smukt gravminde

Gravvasen er udviklet ud fra et behov om brugervenlighed - også for ældre - længere holdbarhed og mere æstetik på de danske kirkegårde.



GRAVVASEN®

Se Gravvasens mange muligheder på vores hjemmeside www.gravvasen.dk

KALENDEREN

12. maj 2021

Bæredygtighed på arbejdspladsen

Herlufsholm kirkegård i Næstved afholder en grøn temadag, hvor økologi og bæredygtighed er i fokus. Dagen er målrettet kirke, kirkegårde og andre virksomheder inden for det grønne.

17. maj 2021

Foreningen for Kirkegårdskultur afholder webinar

Pga. usikkerhed om muligheden for at gennemføre det planlagte årsmøde d. 17.-18. maj 2021 i Svendborg, afholder foreningen for Kirkegårdskultur i stedet et webinar i anledning af, at alle årsskrifter er blevet digitaliserede og søgbare på artikelniveau. Digitaliseringen sker som et led i markeringen af vores forenings 100-års jubilæum i 2020. Medlemmerne vil modtage nærmere oplysninger herom. Man kan få mere information ved henvendelse til sekretariatet på Silkeborg Kirkegårds kontor på tlf. 8682 0244, eller på post@kirkegaardskultur.dk. Det fysiske årsmøde er udsat til d. 23. august

17. - 18. maj 2021 – UDSAT TIL 23. AUGUST 2021

Årsmøde i Foreningen for Kirkegårdskultur

Foreningen for Kirkegårdskultur afholder årsmøde og 100-års jubilæum (med et års forsinkelse) i Svendborg. Medlemmerne får invitation tilsendt - årsmødet annonceres også på hjemmesiden www.kirkegaardskultur.dk.

23. august 2021

Årsmøde i Foreningen for Kirkegårdskultur

Det fysiske årsmøde, med generalforsamling, foredrag og ekskursion, er pt. planlagt som 1-dags arrangement i Nyborg. Medlemmerne får tilsendt invitation. Man kan få mere information ved henvendelse til sekretariatet på Silkeborg Kirkegårds kontor på tlf. 8682 0244, eller på post@kirkegaardskultur.dk

25. - 27. august 2021

Have & Landskab

Den grønne fag-udstilling Have & Landskab afholdes på arealerne ved ZBC, Jernbjerggaard i Slagelse. Læs mere på www.haveoglandskab.dk

6. - 8. september 2021

Årsmøde for FDK og DKL samt 100 års jubilæumsfest for FDK FDK's jubilæumsfest er flyttet fra januar 2021 til september 2021, hvor der også afholdes det 'normale' årsmøde i samarbejde med DKL. Årsmødet og jubilæumsfesten finder sted på Hotel H. C. Andersen i Odense.

6. - 8. oktober 2021

Lederkursus – Modul 3 - på Best Western Hotel i Svendborg FDK afholder kurset ' Lederen som forhandler og konfliktløser' (modul 3). Se mere på FDK's hjemmeside www.danskekirkegaarde.dk. Tilmelding på mail: kursus@danskekirkegaarde.dk

2. - 5. november 2021

DKL afholder krematoriekursus

DKL afholder krematoriekursus på Danhostel i Svendborg. Kurset henvender sig både til nye i branchen og dem, der har været ansat i et krematorium i mange år. Der er fokus på de tekniske, etiske og menneskelige udfordringer, gennem praktisk og teoretisk undervisning. Se mere på www.dkl.dk. Tilmelding til admin@dkl.dk

10. marts 2022

Kirkegårds konferencen 2022

Kirkegårds konferencen afholdes i et samarbejde mellem IGN, FAKK, FDK og Landsforeningen af Menighedsråd. Programmet er endnu ikke fastlagt.

5. - 8. september 2021 – UDSAT TIL 2022

Studietur i forbindelse med Nordisk Kongres

I forbindelse med Nordisk Kongres i Tampere (Tammerfors) arrangerer FDK en to dages studietur til kirkegårde og krematorium i Helsinki og omegn. Pris inkl. flybillet til Helsinki, bus til Tampere og Nordisk Kongres er 14.000 kr.

8. - 10. september 2021 – UDSAT TIL 2022

Nordisk Kongres

I 2021 afholdes den Nordiske Kongres i Finlands tredjestørste by Tampere (Tammerfors). Kongressens tema er "Kirkegården som kulturarvsbærer og dens betydning for miljøet".

TRÆ- OG NATUR PLEJE

På Fyn & Øerne



H.M. HANSEN

TRÆFÆLDNING
STUBFRÆSNING
med nænsom kørsel på græs

20 ÅRS ERFARING

RING 22 50 70 38
-og få et tilbud på opgaven

www.hmhanzen.dk

info@hmhanzen.dk | +45 22 50 70 38 | Sandagervej 6, 5854 Gislev



Foreningen af Danske Kirkegårdsledere

Formand:

Jens Zorn Thorsen, Vejle Kirker og Kirkegårde
E-mail: jzt@vejle-kirkegaarde.dk
Tlf: 29 41 86 91

Sekretariat:

Foreningen af Danske Kirkegårdsledere
Springbakken 1, 9230 Svenstrup J.
E-mail: kontor@danskekirkegaarde.dk
Tlf: 60 53 59 00

Se mere på www.danskekirkegaarde.dk

Fremsendelse af annoncer og artikler

Annoncer (reproklart materiale) skal helst afleveres som PDF-filer, for at undgå fejl i forbindelse med annoncens opsætning i bladet.

Billeder, der skal ledsage artikler, skal helst ikke lægges ind tekstdokumentet, men sendes separat i den originale opløsning. Det giver en bedre billedkvalitet i det trykte blad.



Danske Krematoriernes Landsforening

Sekretariat:

Viborgvej 10
7500 Holstebro
Tlf. 40 13 02 23
E-mail: admin@dkl.dk

Formand / Formand for teknisk udvalg:

Tom Olsen, Fælleskrematoriet i Ringsted
Tlf. 26 86 02 01
E-mail: tomo@km.dk

Næstformand:

Erik Bach
Tlf. 61 77 98 85
E-mail: erik.bach.aarhus@gmail.com

Kursusudvalg:

Erik Bach
Tlf. 61 77 98 85
E-mail: erik.bach.aarhus@gmail.com

Tommy Christensen

Tlf. 20 41 61 86
E-mail: tcchristensen@outlook.dk

Se mere på www.dkl.dk

Tidsskriftet 'KIRKEGÅRDEN'

Udkommer 6 gange årligt i samarbejde mellem FDK – Foreningen af Danske Kirkegårdsledere og DKL – Danske Krematoriernes Landsforening

Oplag: 1.150 stk.

Abonnement

Pris: 345,- kr. pr. år
(465,- kr. pr. år for abonnenter udenfor Danmark)
Bestilling eller ændring af abonnement sendes til kontor@danskekirkegaarde.dk

Udgivelser og deadlines i 2021/2022

Nr. 3, juni 2021	20. maj 2021
Nr. 4, august 2021	20. juli 2021
Nr. 5, oktober 2021	15. september 2021
Nr. 6, december 2021	15. november 2021
Nr. 1, februar 2022	15. januar 2022
Nr. 2, april 2022	20. marts 2022

Bladet forventes at udkomme ca. en måned efter deadline.

Annoncepriser

1 side	kr. 3.700,-
1/2 side	kr. 2.700,-
1/4 side, stående	kr. 1.700,-
1/4 side, liggende	kr. 1.700,-
1/8 side	kr. 1.200,-
Visitkort	kr. 1.000,-

Ved 3 indrykninger pr. år gives 5 % rabat
Ved 6 indrykninger pr. år gives 10 % rabat
Priserne er eks. moms.

Annoncesalg

Tommy Nilsson, Hvidovre Kirkegårde
Mail: tn@fkih.dk, tlf. 23 45 35 56

FRA REDAKTIONEN



Den danske kirkegård er som oftest en meget inspirerende, stemningsfuld og fredfyldt arbejdsplads, og selvom det ofte er gammel tradition og kutyme der styrer, oplever man en løbende udvikling i forhold til samfundets udvikling og brugernes ønsker. Jobbet som graver og kirkegårdsleder er vel ikke, og har aldrig været, nogen guldgrube? Men der er jo heldigvis andre værdier som vægter og tæller. Friheden til at udvikle, pleje og sætte sit eget aftryk er en uvurderlig gevinst i forhold til det at have indhold i hverdagen. Hvis man som kirkegårdsleder lykkes med det altafgørende, nødvendige gode samarbejde med sin kirkegårdsbestyrelse/menighedsråd, medarbejdere og de andre faggrupper ansat ved kirken, kan det være en særdeles god oplevelse at være en del af.

Det er meget vigtigt for graveren/kirkegårdslederen, at arbejde målrettet på at skabe et godt arbejdsmiljø og samarbejde med menighedsråd, kirkegårdsudvalg og/eller kirkegårdsbestyrelse, som jo uden diskussion er det styrende organ i folkekirken, med

den struktur den nu engang har. Samarbejdet her har enorm stor betydning og bør foregå med gensidig respekt og fælles forståelse. Hvor det meste på kirkegårdene som oftest ligger i gode faste og trygge rammer, kan det faktum at man risikerer kun at kende sin arbejdsgiver to eller fire år af gangen, være med til at skabe utryghed og flimmer. Menighedsrådsvalg kan vende op og ned på mange ting for kirkens og kirkegårdens ansatte, hvilket ikke nødvendigvis er godt, men heller ikke nødvendigvis er skidt. Netop her står diplomatiet sin prøve, og det er så vigtigt at ansatte og folkevalgte går til opgaven med de positive briller på, med respekt i forhold til de daglige rutiner, tidligere indgåede aftaler og arbejdspladsens generelle trivsel. Man skal som kirkegårdsleder altid være parat til at ændre på de daglige rutiner og kirkegårdens udvikling, men det bør ske som følge af konstruktive drøftelser, de ansatte og folkevalgte imellem. Begge parter kan selvkært berige hinanden, og hvis tingene spiller, kan arbejdspladsen og kirkegårdens udvikling være en fantastisk oplevelse at dele.

Fornyelse med respekt for tradition siden 1982



- Se flere produkter på www.jessing.eu

